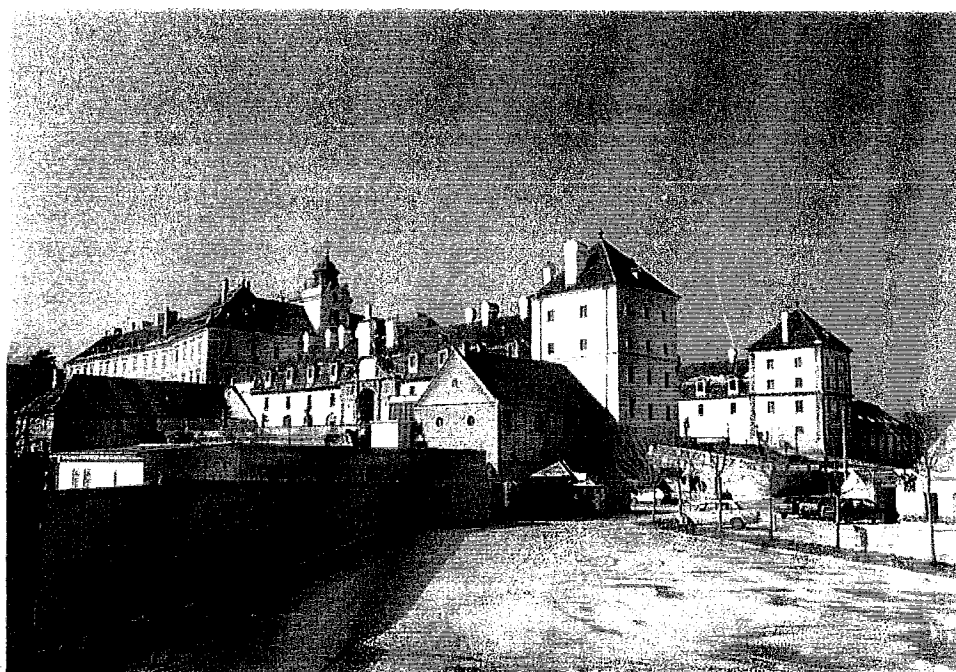


# VALTICE

---



## ÚZEMNÍ PLÁN MĚSTA NÁVRH

ZPRACOVATEL: URBANISTICKÉ STŘEDISKO BRNO spol.s r.o.

urbanistické středisko brno  
**USB**

Akce : VALTICE - územní plán ,  
změny a doplňky

Zakázkové číslo : 92 - 04 - 136

Pořizovatel : Okresní úřad Břeclav

Jednatelé společnosti : Ing.arch. Vladimír KLAJMON  
: Ing.arch. Pavel MACKERLE  
: Ing. Jiří RŮŽIČKA

Kolektiv zpracovatelů :

- urbanismus  
a architektura : Ing.arch. Dana Schwarzová
- dopravní řešení : Ing. Blanka Ježková
- vodní hospodářství : Ing. Milan Jokl
- zásobování plynem : Ing. Milan Jokl
- zásobování el.  
energií a teplem : Ing. Zdeněk Pavlovský
- ekologie a životní  
prostředí : Ing. Dagmar Stejskalová
- zemědělství,  
ochrana LPF a ZPF : Ing. Dagmar Stejskalová
- grafické práce : Zuzana Hrazdírová  
Hana Mitášová

URBANISTICKÉ STŘEDISKO BRNO  
spol. s r.o.  
GORKÉHO 11, 602 00 BRNO

Brno, srpen 1995

Tel.: 05/41217956 -62

---

TEXTOVÁ A TABULKOVÁ ČÁST

## O B S A H

1. **Základní údaje**
  - 1.1 Údaje o zadání, podkladech, průběhu zpracování a projednání konceptu řešení územního plánu
  - 1.2 Zhodnocení předcházející územně plánovací dokumentace, použité podklady
  - 1.3 Vymezení řešeného území a zájmového území
  - 1.4 Hlavní úkoly a cíle řešení
2. **Základní urbanistická koncepce, prostorové uspořádání a rozvojové předpoklady území**
  - 2.1 Výchozí předpoklady rozvoje území
  - 2.2 Urbanistická koncepce a prostorové uspořádání
3. **Návrh organizace a zásad využití území, stanovení limitujících a regulačních podmínek**
  - 3.1 Centrální zóna města
  - 3.2 Bydlení
  - 3.3 Občanské vybavení
  - 3.4 Výroba a těžba surovin
  - 3.5 Zeleň
4. **Návrh koncepce dopravy a technické vybavenosti**
  - 4.1 Doprava a dopravní zařízení
  - 4.2 Vodní hospodářství
  - 4.3 Energetika
5. **Zásady péče o životní prostředí**
  - 5.1 Celková hygienická situace
  - 5.2 Likvidace odpadů
6. **Návrh územního systému ekologické stability**
  - 6.1 Přírodní podmínky a krajinná ekologie
  - 6.2 Návrh systému ekologické stability
  - 6.3 Speciální ochrana přírody
7. **Požadavky na ochranu kulturních a stavebních hodnot**
8. **Požadavky na zábor zemědělského a lesního půdního fondu**
9. **Veřejně prospěšné stavby**

## 1. ZÁKLADNÍ ÚDAJE

### 1.1 Údaje o zadání, podkladech, průběhu zpracování a projednání konceptu řešení

Vypracování změn a doplňků územního plánu Valtice bylo zadáno referátem regionálního rozvoje okresního úřadu v Břeclavi.

Projekčním pracem předcházelo uzavření hospodářské smlouvy ( ze dne 26.9.1992 ) a vypracování osnovy úkolu, kde byl upřesněn rozsah a způsob vyhotovení projektové dokumentace .

Koncept územního plánu sídelního útvaru Valtice byl zpracován v r. 1979 (Stavoprojekt Brno), na základě průzkumů a rozborů a schválených územně hospodářských zásad (r. 1977).

Územní plán sídelního útvaru Valtice byl schválen usnesením Okresního národního výboru v Břeclavi ze dne 23.12.1982.

Důvodem pro zpracování změn a doplňků územního plánu Valtice byla především změna společenských a ekonomických podmínek po r. 1989. Pro plánovité řízení výstavby a územního rozhodování bylo třeba , v souladu se zásadami danými územním plánem, stanovit regulační podmínky využití území.

Koncept změn a doplňků byl projednán na pracovním výboru dne 8.6.1993 v Břeclavi a předán pořizovateli 17.8.1993. Podle výsledků projednání konceptu ÚPN bylo vydáno souborné stanovisko (ze dne 15.11.1994), kde byly vyhodnoceny připomínky orgánů státní správy, jednotlivých organizací a občanů a byl stanoven způsob řešení pro dokončení ÚPN města Valtice.

### 1.2 Zhodnocení předcházející územně plánovací dokumentace, použité podklady

Vzhledem ke skutečnosti, že v současné době je přehodnocována veškerá předchozí územně plánovací dokumentace byly použity následující podklady pouze informativně:

- ÚPN VÚC okresu Břeclav - změny a doplňky (Urbion Bratislava r. 1988)
- ÚPN SÚ Valtice (Stavoprojekt Brno r. 1983)
- ÚPN Lednicko-valtického areálu (Urbanistické středisko Brno r. 1991)-koncept
- ÚPN VÚC Pálava - koncept ( Low a s. r.1993)
- Aktualizace funkčního využití území ČR pro oblast Jižní Moravy ( USB r.1993)

Jako podklad pro zpracování grafické části byly použity mapy 1:5000 překreslené a reambulované zpracovatelem projektové dokumentace. Pro výkres regulačních zásad byly pořízeny kopie map evidence nemovitostí v měřítku 1:2000 a doplněny výškopisem ve spolupráci s Geodezií.

### 1.3 Vymezení řešeného území a zájmového území

Řešené území je vymezeno katastrálním územím Valtic a Úval.

V grafické části je zobrazena pouze část území, která tvoří ucelenou územně technickou problematiku rozvoje sídla, t.j. zastavěné území města a nejbližší okolí.

Obec Úvaly, která je místní částí Valtic je řešena v rámci zájmového území ( v měř. 1:10 000 ).

Vlastní problematiku přestavby a dostavby Úval bude vhodné řešit návazně na územní plán v akci obnova vesnice v podrobnějším měřítku.

Rozsah zájmového území je dán vzájemnými vazbami mezi sídly Valtice, Lednice, Hlohovec a Sedlec , které jsou řešeny územním plánem Lednicko - valtického areálu a ÚPN VÚC Pálava.

### 1.4 Hlavní úkoly a cíle řešení

1.4.1 Valtice jsou významným střediskem osídlení jižní části okresu Břeclav. Město je historicky jedním z nejvýznamnějších sídel v tomto území, jehož význam je především dán stavebními památkami a přírodními hodnotami.

Po změně společenských a ekonomických podmínek v r. 1989 mají Valtice předpoklady k poměrně značnému rozvoji ve sféře výrobní a podnikatelské a na tyto aktivity navazujícím potřebám rozšíření obytných ploch, občanského vybavení a technické infrastruktury.

Stejný rozvoj je předpokládán v oblasti cestovního ruchu, rekreace a turistiky.

1.4.2 Pro koordinované řízení dalšího rozvoje a výstavby sídla je třeba vypracovat územní plán, který má vyřešit tyto úkoly a problémy:

- posoudit stávající funkční a prostorové uspořádání území a navrhnout vhodnější využití a možnosti dalšího rozvoje v období do r. 2010
- zajištění dostatečných ploch pro bytovou výstavbu a to zejména rodinných domků
- zhodnocení stavu občanského vybavení (především zařízení pro cestovní a turistický ruch) a návrh jeho uspořádání a rozšíření
- navržení nových ploch pro výrobní a komerční (obchod, sklady, služby) aktivit
- prověření stavu a kapacit dopravních a technických zařízení, provést bilanci potřeb a navrhnout potřebná řešení
- navržení uceleného systému ekologické stability území, navazujícího na regionální a nadregionální systém Lednicko-valtického areálu
- vymezení dostatečných rezervních ploch pro další rozvoj města po návrhovém období, za účelem koordinace inženýrských sítí

## 2. ZÁKLADNÍ URBANISTICKÁ KONCEPCE, PROSTOROVÉ USPOŘÁDÁNÍ A ROZVOJOVÉ PŘEDPOKLADY ÚZEMÍ

### 2.1 Výchozí předpoklady rozvoje území

Základní urbanistická koncepce vychází především z rozvojových předpokladů území a prostorového uspořádání sídelního útvaru v urbanizovaném prostoru, který je determinován především svým historickým a demografickým vývojem a přírodními podmínkami (kapitola 6.1).

#### 2.1.1 Historický vývoj osídlení Valtic

Valtice, jako jedno z center Lednicko-valtického areálu, představují mimořádně cenný historický památkový celek, vznikající postupně v průběhu staletí. Krajina v okolí Valtic byla formována od počátku osídlení a svoje definitivní uspořádání nabyla na počátku 19. století. Tento přírodně krajinářský soubor nemá v našich zemích obdoby a řadí se k nejvýznamějším umělecko-krajinářským územím v Evropě:

Dominantu Valtic tvoří historické objekty zámku a kostela, které se uplatňují zejména v dálkových pohledech na město. Zámecký komplex je jedním z nejrepresentativnějších zámeckých souborů u nás a je urbanistickou součástí města. Zámek vznikl během 17. století na místě staršího sídla přestavbou renesanční budovy za pravděpodobné účasti vynikajícího barokního architekta D. Martinelliho. Dnešní podoba zámku je dílem J.B. Fischera z Erlachu. Součástí zámeckého areálu je valtický zámecký park (26 ha), který na rozdíl od lednického parku využívá především přirozené modelace terénu a je upraven v tzv. anglickém stylu jako přírodní park. Náznak pravidelné geometrické zahradní úpravy je v části přiléhající k průčelí zámku.

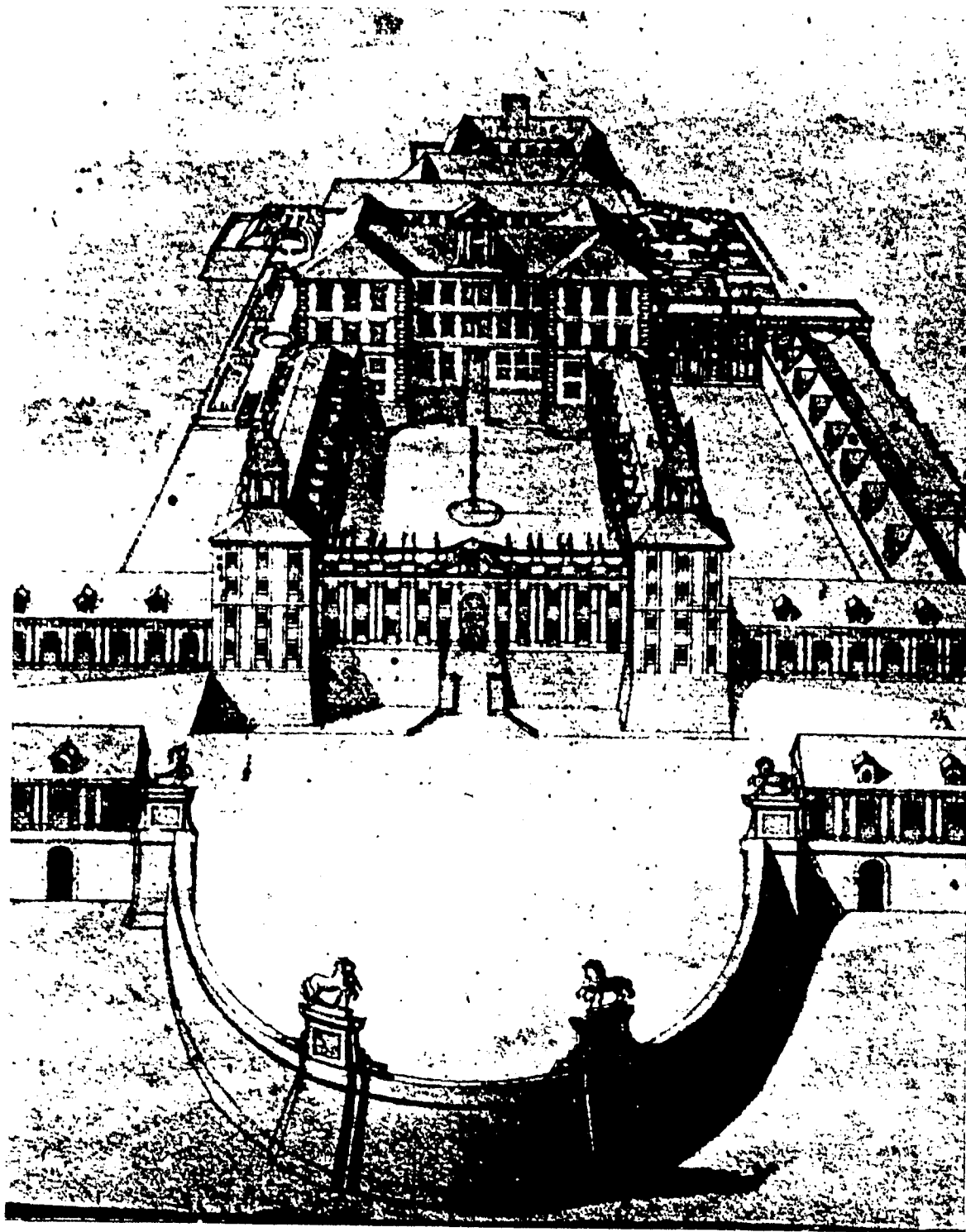
Park je obohacen o umělecká sochařská díla, umístěná podél procházkových tras.

V okolí Valtic jsou na vyhrazených vyhlídkových místech postaveny romantické stavby (jako krajinné dominanty), zámeček Belveder s přilehlým parkem, Kolonáda na Homoli (Reistein), Dianin chrám (Rendez-vous). Dálkovými pohledy (Kolonáda - Minaret, Rendez-vous - Rybniční zámeček) je tato část krajinného parku vázána na oblast lednickou.

Hlavní dominantou náměstí je farní barokní kostel Nanebevzetí Panny Marie, postavený v letech 1631 -1671. Vybavení interieru pochází převážně ze 17. století a je zde umístěn obraz P. Rubense, představující Nejsvětější Trojici.

Další památkově významným souborem je klášter Milosrdných bratří, založený r. 1605. Součástí kláštera, který dnes slouží jako nemocnice je kostel sv. Augustina.

V prostoru dnešní SZTŠ býval dříve františkánský klášter se hřbitovem.



Historický nákres valtického zámku z r. 1720



Obec Úvaly je pravděpodobně kolonizačního původu, první písemné zmínky jsou ze 13. století. Zástavba obce vznikala postupně, obestavováním ulice ve směru západ - východ, po obou stranách místní vodoteče - Úvalského potoka.

Obec značně utrpěla v období r. 1950 do r. 1989, kdy byla určena k postupné likvidaci, zřízením pásma pohraniční ochrany.

Nejvýznamější stavbou Úval je kostel sv. Stanislava.

## 2.1.2 Demografický vývoj sídla

### Základní demografické údaje

Dle sdělení MěÚ měly Valtice v r. 1993:

celkový počet obyvatel	3.651
z toho Valtice	3.412
z toho Úvaly	150

### Demografické údaje ze sčítání v r.1991:

celkový počet obyvatel	3.554
z toho Valtice	3.412
z toho Úvaly	142

### Věková struktura obyvatel (v %):

Obec	0 - 14 let	produktivní věk	poproduktivní věk
Valtice	23,7	59,8	16,6
Úvaly	16,9	61,3	21,8
celkem	24,3	59,8	16,8

### Ekonomická aktivita obyvatelstva:

obec	ekonom. akt.obyv.	z toho vyjíždí	% pracujících v		
			zeměděl.	průmyslu	službách
Valtice	1.850	773	27,3	18,5	40,2
Úvaly	81	36	22,9	24,7	17,3
celkem	1.931	809	37,0	18,8	39,2

### Výhledový počet obyvatel

#### Dynamika růstu obyvatel Valtic od r. 1900:

rok	počet obyvatel
1910 (bez Úval)	3.036
1930 -"-	2.855
1939 -"-	2.317
1948 -"-	2.938
1950 (s Úvaly)	3.432
1961 -"-	3.314
1965 -"-	3.447
1970 -"-	3.487
1980 -"-	3.583 (184 Úvaly)
1991 -"-	3.554 (142 -"- )
1993 -"-	3.651 (150 -"- )

Z celkového přehledu je patrné, že ve Valticích celkově došlo k mírnému nárůstu obyvatel (o cca 600 obyvatel). Administrativně přiřazená obec Úvaly, vzhledem k naprosté izolaci v letech 1950 - 1990 zaznamenala značný úbytek obyvatel.

V dalším vývoji Valtic je možno počítat s nárůstem počtu obyvatel a to s ohledem na předpokládaný rozvoj podnikatelské zóny a významu města jako centra cestovního ruchu. Rovněž obec Úvaly má předpoklad mírného nárůstu trvale bydlícího obyvatelstva.

Návrh výhledového počtu obyvatel Valtic:

obec	počet obyvatel		
	r. 1991	r. 1993	r. 2010
Valtice	3.412	3.501	3.800
Úvaly	142	150	200
celkem	3.554	3.651	4.000

Ve Valticích je nutno počítat s obyvateli přechodně ubytovanými ve městě:

stř. zemědělská škola	400
odb. želez. učiliště	450
nemocnice	250
	1.100 obyvatel

V turistické sezoně je třeba v dalším výhledu uvažovat s dočasně ubytovanými hosty a turisty v počtu cca 800 osob.

## 2.2 Urbanistická koncepce a prostorové uspořádání

Východím hlediskem koncepčního přístupu k řešení územního plánu je zajištění optimálního životního a pracovního prostředí obyvatelstva. Základní urbanistická koncepce vychází především z dosaženého stupně rozvoje, stanovení limitů a regulačních podmínek a v návaznosti navržení možností rozvoje sídelního útvaru.

### 2.2.1 Dosažený stupeň rozvoje a jeho limity:

stávající urbanistická struktura je z větší části nevyhovující, zejména v centrálním území města. Zásahy do původní struktury jsou do značné míry nevratné. Rovněž není v dostatečné míře zdůrazněn význam Valtic jako důležitého střediska cestovního a turistického ruchu.

Hlavní disproporce:

- nedostatek rozvojových ploch pro zónu výrobních a podnikatelských aktivit
- nedostatečné možnosti rozvoje a umístování zařízení cestovního ruchu
- nutnost přestavby a dostavby centrální části města mezi nemocnicí a náměstím
- nevhodná výstavba objektů obytných (panelová technologie, ploché střechy) a občanského vybavení (nákupní středisko)
- nevyužívání památkově chráněných objektů ke vhodnému účelu (objekty na východní straně náměstí, některé části zámku - jízdárna, zámecké divadlo)
- špatný stav, nebo neexistence inženýrských sítí
- Úvaly po zrušení hraničního pásma a otevření hranic mohou rozvíjet svoji obec, která díky minulým rokům je značně zdevastována.

### 2.2.2 Koncepce rozvoje

Koncepce rozvoje města má za cíl navázání na původní urbanistické a stavební hodnoty města a revitalizaci základních prostorů vytvářejících celkový obraz města.

Neméně významným činitelem pro rozvoj města je ekonomický přínos z cestovního ruchu - návrh možnosti situování zařízení pro rekreaci a cestovních (menší hotelová zařízení, sportovní a relaxační centra), která je možno umístit na plochách východně od zámeckého parku směrem k Bořimu Dvoru.

V centrální části Valtic bude počítáno se zřízením informačního střediska a komerčně obslužných zařízení. Plochy pro novou bytovou výstavbu jsou navrženy v návaznosti na stávající obytnou zástavbu v SZ části města směrem k ČD, dále v prostoru Pod zámkem a ul. Lipové. Přestavba a dostavba současného obytného území bude respektovat stávající stavební čáry a uliční prostory bez narušení výškových poměrů a sklonitých tvarů střech.

Ve Valticích citelně chybí výrobní zóna pro nově vznikající podnikatelské aktivity a zájmy. Takovouto zónu je možno vytvořit u nádraží ČD a nové ČOV za

železniční tratí směrem západním. Zemědělskou výrobu na k.ú. Valtice budou zřejmě i nadále z větší části zajišťovat statková hospodářství, která jsou specializována na pěstování vinné révy a ovocnářství. Soukromá zemědělská hospodářství je možno zřizovat v jihozápadní části Valtic a v Úvalech.

Občanské vybavení pro obyvatele města bude zajištěno na stávajících plochách přestavbou a dostavbou stávajících zařízení. Ve větší míře je počítáno se zajištěním komerční sféry vybavení soukromými podnikateli a s využitím některých zemědělských hospodářských středisek pro výrobní služby a jiná zařízení.

Úvaly, tvořící samostatný prostorový útvar mají díky otevřeným hranicím nový a silný rozvojový impuls. Je počítáno s postupnou dostavbou zdevastovaných částí obce. Úvaly mají především obytnou funkci, ve výhledu je předpokládán rozvoj zařízení sloužících cestovnímu ruchu. Pro novou výstavbu je dostatek vhodných míst.

### 2.2.3 Technická infrastruktura

Vodní hospodářství:

Valtice jsou napojeny na skupinový vodovod Mikulov s zdrojem a úpravnou vody v Lednici. Voda je akumulována ve vodojemu Valtice 2 x 250 m<sup>3</sup> s vodojemem Sedlec 2 x 200 m<sup>3</sup>.

Vodovodní síť je rozdělena na dvě tlaková pásma, příslušející jednotlivým vodojemům. V návrhu je počítáno se zřízením nového vodojemu (u komunikace do Úval), který zajistí dostatečné zásobování vodou pro Valtice i Úvaly.

Valtice mají vybudovanou částečnou stokovou síť a v současné době byla dokončena výstavba centrální ČOV. v Úvalech je uvažováno s výstavbou malé čistírny odpadových vod.

Energetika:

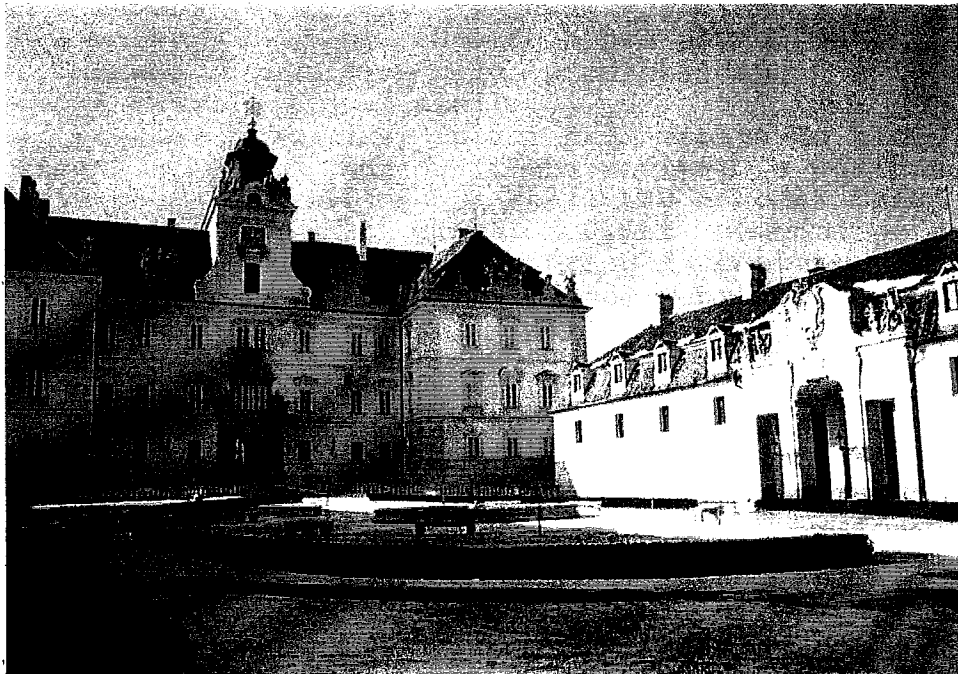
Město je napojeno na VTL plynovod Ladná - Lednice - Mikulov a je částečně plynofikováno. Je počítáno s dokončením plynofikace.

Valtice jsou napojeny na venkovní vedení 22 kV č. 136, které je hlavním spojovacím vedením mezi rozvodnami R 110/22 kV Břeclav a Mikulov.

Z tohoto kmenového vedení je provedena odbočka, která tvoří částečný okruh kolem města. Střed města je částečně kabelizován. Ve výhledu bude počítáno s další kabelizací a budováním trafostanic pro novou výstavbu.



Zámek ve Valticích - pohled od JV



Zámecké nádvoří

### 3. NÁVRH ORGANIZACE A ZÁSAD VYUŽITÍ ÚZEMÍ, STANOVENÍ LIMITUJÍCÍCH A REGULAČNÍCH PODMÍNEK

#### 3.1 Centrální zóna města

##### 3.1.1 Stav a návrh využití

Ve Valticích je centrální zóna tvořena prostorem hlavního náměstí, zámku a předzámčí a prostorem před historickou budovou kláštera (nemocnice), který vznikl po asanaci původní zástavby a vybudování nové komunikace.

V centrální zóně je soustředěna téměř veškerá občanská vybavenost v městě a lze počítat se zřizováním dalších kapacit a to zejména v obchodní síti a v osobních službách soukromými investory.

Vzhledem k tomu, že centrální zóna je součástí městské památkové zóny, je třeba věnovat obzvláště pozornost veškerým stavebním zásahům v této části města a to zejména v prostoru u nákupního střediska a dostavbě nároží v jižní části náměstí.

##### 3.1.2 Regulační a limitující podmínky

V centrální zóně Valtic je nutno dodržet zachování stávajících uličních a stavebních čar - t.zn. v případě přestavby a dostavby proluk bude nový objekt respektovat návaznost na sousední domy, výška zástavby bude odpovídat okolní výškové hladině a tvar střechy bude zásadně sklonitý.

Dostavba území u nákupního střediska vyžaduje podrobné řešení celého prostoru, kdy bude respektována stavební čára, určující minimální odstup od komunikace II/414, výška zástavby bude max. 2 nadz. podlaží + využití prostoru podkroví sklonitých střech pro obytné nebo jiné účely. Podél komunikace je předpokládána výsadba doprovodné zeleně (lipová alej).

Stejně regulační podmínky platí pro přestavbu bloku v jižní části náměstí, kde je třeba počítat s postupnou asanací objektů nekvalitních a dostavbou nárožní části u vjezdu na náměstí. Je třeba dodržet původní pevnou stavební čáru bloku zástavby, výška může dosáhnout max. 2 nadz. podlaží (nutnost zachování dominantního působení kostela Nanebevzetí p. Marie).

##### Funkční regulace

Centrální zóna města je zónou smíšenou (polyfunkční) pro funkci obytnou a občanského vybavení. Je zde přípustné zřízení drobných provozoven služeb, které však nenarušují životní prostředí.

Naprosto nepřipustné je v této zóně průmyslová a zemědělská výroba.

### 3.2 Bydlení

#### 3.2.1 Stávající bytový fond

##### Přehled počtu bytů trvale obydlených:

<u>obec</u>	<u>celkem</u>	<u>z toho v rod. domcích</u>
Valtice	1.116	713
Úvaly	45	45
celkem	1.161	758

##### Koeficient obydlenosti bytového fondu:

<u>obec</u>	<u>prům. počet obyv./byt</u>	<u>prům. obyt. plocha bytu</u>	<u>prům. obyt. místn./byt</u>
Valtice	3,05	52,2	3,02
Úvaly	3,11	43,6	2,64
celkem	3,05	51,8	3,00

##### Stáří bytového fondu:

<u>obec</u>	<u>do r.1919</u>	<u>1920-45</u>	<u>1946-70</u>	<u>1971-80</u>	<u>1981-91</u>
Valtice	330	193	182	280	131
Úvaly	20	20	1	2	2
celkem	350	213	183	282	133

##### Kvalita bytového fondu:

<u>obec</u>	<u>byty I + II.kateg.</u>	<u>napojení na vodovod</u>	<u>kanalizaci</u>	<u>ústř. vytápění</u>
Valtice	1.047	1.097	838	95
Úvaly	23	32	0	19
celkem	1.070	1.129	838	114

Z uvedeného přehledu vyplývá, že stávající bytový fond je z větší části kvalitní, neboť většina bytů je zařazena do I. a II. kategorie kvality dle vybavenosti a to zejména ve Valticích. Problémem je však nedokonalý způsob odkanalizování (není centrální čistírna odpadních vod).

##### Přehled počtu neobydlených bytů:

<u>obec</u>	<u>neobydlené byty</u>	<u>byty určené k demolici</u>
Valtice	95	26
Úvaly	19	10
celkem	114	36

### 3.2.2 Nová bytová výstavba

Bytová výstavba navrhovaná pro období do r. 2010 má zajistit možnost realizace nových bytových jednotek a to především rodinných domků.

Při návrhu počtu nových bytových jednotek byly vzaty v úvahu průměrné počty byt. jednotek postavených v posledních letech a předpoklad požadavků na zvyšování kvality bydlení.

#### Návrh celkové potřeby bytů k r. 2010

<u>obec</u>	<u>obyv./b.j. r.1991</u>	<u>obyv./b.j. r. 2010</u>
Valtice	3.412/1.116	3.800/1.240
Úvaly	142/ 45	200/ 60
celkem	3.554/1.161	4.000/1.300

#### Návrh nové bytové výstavby:

počet bytových jednotek

<u>obec</u>	<u>lokalita</u>	<u>v rod. domcích</u>	<u>v byt. domech</u>
Valtice	U tesárny	40	-
	U vodojemu	45	-
	U SZTŠ	15	-
	Lipová (+ sklepy)	20	-
	Lipová 2.část	30	-
	rozptyl	20	20
	Pod zámkem	10	40
	celkem		180
Úvaly	rozptyl	20	-
celkem		200	60

#### Návrh a popis lokalit nové bytové výstavby

##### Valtice:

U tesárny - dle zpracované projektové dokumentace je v této lokalitě počítáno s realizací cca 40 rod. domků. V současné době jsou vybudovány inženýrské sítě a obslužné komunikace.

U vodojemu - v tomto území je uvažováno s výstavbou izolovaných rodinných domků s většími parcelami. Předpokládá se realizace cca 40. objektů s max. 1. nadz. podlažím a sklonitou střechou. Výstavba bude postupná (8 RD je v přípravné fázi výstavby), dle možností vykoupení pozemků a zřizování inženýrských sítí. U této lokality je navržena možnost dalšího rozvoje obytných ploch v případě zájmu o další výstavbu.



U SZTŠ - je předpokládána výstavba cca 15 RD podél st.silnice na Úvaly.

Lipová - za restaurací U tří Gracií je počítáno s využitím svažitého terénu u komunikace pro výstavbu rodinných domků se sklepy v 1. nadz. podlaží.

Lipová 2.část - v návaznosti na výstavbu rodinných domků se sklepy v ulici Lipové je navržena další postupná výstavba rodinných domků izolovaných (cca 30 RD) a to dle parcelace pozemků.

Pod zámek - za stávající sídlištní zástavbou v ul.Lázeňské bude pokračováno v další výstavbě bytových domů (cca 40 b.j.) a rodinných domků (cca 10 RD). Na celou lokalitu je třeba zpracovat zastavovací studii, která prověří způsob zástavby a návaznost na inženýrské sítě.Vzhledem k blízkosti památkově chráněného areálu zámku je třeba respektovat podmínku výšky zástavby (max. 3 podlaží, sklonitá střecha).

Rozptyl - v prolukách a nadměrných zahradách je možno počítat s výstavbou cca 20 rod. domků a cca 20 bytových jednotek v nízkopodlažních bytových domech.

#### Úvaly:

- obec má, vzhledem k devastovanému stavu značné volné plochy pro výstavbu rodinných domků. Je předpokládána postupná dostavba, dle stávající uliční sítě. Pro zachování identity zástavby obce bude vhodné zpracovat zastavovací plán, stanovující podrobnější podmínky pro novou výstavbu a rekonstrukci zchátralých objektů (v měř. 1:2000).

### 3.2.3 Regulační a limitující podmínky

Prostorové regulace - v obytných zónách je nutno dodržovat stavební čáru, určující minimální odstup od ulice a maximální výšku objektu danou okolní zástavbou. V některých částech města je stanovena pevná stavební čára (viz výkres Regulačních zásad) daná historickou stopou zástavby.

Ve Valticích je zásadně stanovena maximální výška zástavby (3 nadz. podlaží) a sklonitá střecha - umožňující využití pro obytné účely.

Funkční regulace - preferována je funkce obytná a to včetně ploch přídomních zahrad a dvorků.

Přípustnou vedlejší funkcí v obytných zónách je zřizování vestavěného občanského vybavení, které svým provozem nenarušuje obytnou funkci (zejména výrobní služby).

Nepřípustnou činností je průmyslová a zemědělská výroba (chov zvířat je podmíněn souhlasem hygienika a předpokládá se pouze v množství pro osobní potřebu).

### 3.3 Občanské vybavení

Valtice jsou přirozeným spádovým střediskem pro okolní obce (Úvaly, Hlohovec, Sedlec) a zajišťují některé druhy občanského vybavení i pro tyto sídla.

Nadmístní význam v rámci celého regionu mají zařízení zdravotnická, školská a kulturní. V dalším výhledu je třeba věnovat pozornost zejména zařízením pro turistiku a rekreaci, vzhledem k významu Valtic jako střediska cestovního ruchu v celostátním a mezinárodním měřítku.

#### 3.3.1 Zhodnocení stavu stávajícího občanského vybavení a návrh rozvoje

##### a) Školská zařízení

Mateřské školy - v současné době jsou ve Valticích dvě mateřské školy:

MŠ Jabloňová ul. má kapacitu 3. oddělení (90 dětí), vyhovující stavební stav a dostatečný pozemek.

MŠ v zámku (3 oddělení, 90 dětí) je nevhodně umístěná v památkově chráněném objektu.

Je třeba počítat se zrušením MŠ v zámku a s dostavbou oddělení v areálu školky na Jabloňové ulici a využitím zrušených jeslí.

Základní škola - je umístěna v historické budově na náměstí. Ke škole byla provedena přístavba (v r. 1974). Škola má 22 tříd a 26 učeben, tělocvičnu a jídelnu s kuchyní. Kapacita školy je dostačující i ve výhledu. Vážným nedostatkem je chybějící školní pozemek a hřiště. Škola využívá sportoviště na ul. Mikulovské.

Střední zemědělsko-technická škola - je situována v areálu bývalého františkánského kláštera. Škola je zaměřena na obor vinařství a sadovnictví a má 8 učeben (400 žáků) a internátní ubytování.

Odborné učiliště železniční - má svůj areál v sousedství zámečku Belveder a jeho pozemek zabírá část přilehlého parku. Škola je dobře vybavena a je zde internát (250 lůžek), 18 učeben, a dostatečná sportovní zařízení. Učiliště navštěvuje cca 450 učňů.

##### b) Kulturní zařízení

Cekově kapacitně jsou nedostatečná a v dalším výhledu je třeba počítat se zřízením nových zařízení.

Kino - u Besedního domu má kapacitu 250 sedadel.

Divadlo - po ukončení rekonstrukce bude využíváno zámecké divadlo jako víceúčelový sál pro kulturní účely.

Knihovna - je v budově radnice a vyhovuje.

Víceúčelové kulturní zařízení - po dokončení rekonstrukce objektu na náměstí, je k dispozici sál (100 sedadel) a vinárna s restauračním provozem.

Zámek - městem je využívána k mimořádným akcím (vinné trhy, hody) zámecká jízdárna. Pro menší kulturní akce (výstavy, komorní koncerty) je možno užívat dalších prostor v zámeckém areálu.

c) Sportovní zařízení

Fotbalové hřiště - je situováno u zámečku Belveder.

Hřiště na Mikulovské ulici je užíváno především pro školní účely. Sportovní plochy je možno rozšířit o sousední pozemek sběrných surovin.

Hřiště SZTŠ - slouží výukovým potřebám střední odborné školy a má možnost rozšíření.

Koupaliště - v současné době ve městě zařízení pro vodní sporty a rekreaci není a je třeba počítat s jeho zřízením. V územním plánu je navržena plocha pro koupaliště a parkovou úpravu, s drobnými sportovními zařízeními (sauna, minigolf a pod.) a to v území pod Klášterní zahradou. Závažným problémem je nedostatek vody. Jako možné řešení se jeví využití závlahové vody.

d) Zdravotní a sociální zařízení

Nemocnice - ve Valticích je nemocnice (cca 200 lůžek), umístěná v areálu kláštera. Mimo tento areál je ve městě léčebna dlouhodobě nemocných. S dalším rozšiřováním se nepočítá, jelikož v Břeclavi je dostatečná lůžková kapacita v nové nemocnici.

Lékárna - je součástí nemocnice a slouží zároveň veřejnosti.

Obvodní zdravotní středisko - má nedostatečné prostory ve starším objektu v Sobotní ulici. Další lékařské pracoviště je umístěno v domě č. 4 na náměstí. V dalším výhledu je možno počítat s postupným zřizováním soukromých ordinací.

Rehabilitační centrum - ve Valticích je uvažováno se zřízením rehabilitačního zařízení (s ubytováním) pro zdravotně postižené občany. Jako vhodné umístění se jeví plochy v blízkosti zámeckého parku a koupaliště.

e) Distribuce, ubytování a stravování

Distribuce - ve Valticích jsou obchodní zařízení soustředěna především v prostoru náměstí a v předprostoru nemocnice, kde je počítáno s dostavbou polyfunkčních objektů, (prodejny a zařízení služeb v přízemí, v 1. nadz. podlaží bydlení). V dalším rozšiřování prodejní sítě je uvažováno s iniciativou soukromých investorů.

Ubytování a stravování - v současné době jsou kapacity těchto zařízení ve Valticích nedostatečné (hotel Hubertus 45 lůžek, ubytovací hostinec Beseda 35 lůžek). Některé nové provozy budou po dokončení výstavby otevřeny (penzion na náměstí 50 lůžek, rekonstrukce penzionu - bývalé dětské oddělení nemocnice 50 lůžek). V centrální zóně je počítáno s výstavbou nových ubytovacích a restauračních zařízení (cca 100 lůžek), je předpokládána nová výstavba menších kapacit a rekonstrukce starších objektů.

Jako s územní rezervou ve výhledu je možno uvažovat s realizací dalších hotelových kapacit a to v prostoru cihelny a v území východně od Valtic. Pro ubytování luxusního charakteru je uvažováno s využitím zámku (cca 200 lůžek).

Stravovací zařízení jsou rovněž kapacitně nedostatečující. Bude počítáno se zřizováním nových restaurací (v rámci výstavby hotelů a penzionů) a s rekonstrukcí stávajících zařízení (Besední dům, vinárna Gracie, pohostinství u nádraží, restaurace a kavárna na náměstí). Zámeček Belveder je možno přebudovat na restaurační zařízení exkluzivního typu.

- f) Služby - v současné době zajišťují služby obyvatelstvu některé provozovny soustředěné převážně ve středu města, jejich kapacita nedostačuje nárokům obyvatel. V dalším výhledu bude počítáno se zřizováním dalších kapacit soukromými podnikateli. Plochy pro výrobní služby jsou v územním plánu navrženy mimo obytnou zónu (a to v části areálu státního statku ve středu města, dále v území u školního statku SZTŠ a v přednádražním prostoru u ČSD). Osobní služby je třeba umísťovat v centrální zóně.
- g) Veřejná administrativa a správa

Městský úřad - je umístěn v budově bývalé radnice, která vyhovuje svému účelu. Je zde zasedací místnost, obřadní síň, úřadovna a městská knihovna.

Poštovní úřad - je v adaptovaném objektu na náměstí.

Hasičská zbrojnice - ve výhledu je uvažováno s novou výstavbou. Z hlediska územního plánu se jeví jako nejvhodnější umístění u st. silnice na Mikulov v zóně výroby a podnikatelských aktivit u nádraží ČD.

- h) Zařízení pro turistiku a cestovní ruch

Valtice jsou střediskem cestovního ruchu a turistiky. Z tohoto důvodu je třeba počítat se zřízením nových kapacit určených pro tyto účely a to zejména:

- Informační centrum - ve středu Valtic bude zřízeno středisko zajišťující potřebné služby a informace o možnostech rekreačního a turistického využití v této části Lednicko - valtického areálu.

- sezóní služby turistům - v exponovaných objektech turistického a rekreačního ruchu (kolonáda, zámeček Rendez-vous atd.) je třeba počítat se zřízením speciálních služeb (informace, prodej).

- území rekreačního zájmu - v územním plánu je uvažováno s možností využití jihovýchodní části k.ú. Valtic pro situování zařízení velkoplošných sportovně rekreačních zařízení (golfová hřiště, vodní plochy a pod.).

### 3.3.2 Regulační a limitující podmínky

#### Prostorové regulace

V zónách občanského vybavení je způsob zástavby dán stavebními čarami, které určují minimální odstup od uličního prostoru. Výška a tvar střech je dán celkovou výškou zástavby v sídelním útvaru. Ve Valticích je přípustná výška objektů občanského vybavení pouze do 3. nadzemního podlaží se sklonitou střechou.

#### Funkční regulace

Zóny občanského vybavení jsou určeny výhradně pro určitá zařízení (školská, kulturní, sportovně rekreační).

Přípustná je v omezené míře funkce obytná .

Nepřípustná je činnost výrobní , která narušuje životní prostředí.

### 3.4 Výroba a těžba surovin

#### 3.4.1 Průmyslová výroba a sklady

Ve Valticích není v současné době umístěn žádný významnější průmyslový podnik. V územním plánu je navržena plocha pro situování větších výrobních kapacit i podnikatelských aktivit a komerčních zařízení (sklady, velkoobchod). Tato nová výrobní zóna u nádraží ČD je dostatečné vzdálenosti od obytného území města, dále je vhodně napojena na silniční síť (II/414), železnici (možnost zavlečkování) a inženýrské sítě (centrální čistírna odpadních vod, předpoklad dobrého napojení na vodovodní rozvody a VTL plynovod).

#### 3.4.2 Zemědělská výroba

Valtice patří mezi střediska zemědělské výroby se zaměřením na vinařství a ovocnářství. Zemědělskou půdu na k.ú. Valtice a Úvaly obhospodařoval Státní statek, Školní statek střední zem. tech. školy a Šlechtitelská stanice (SEVA). V současné době dochází k částečné privatizaci zemědělské výroby a k omezování některých provozů (živočišná výroba, změna využití areálu státního statku ve městě) a k postupnému rozvoji komerčních aktivit (výroba vína a jeho distribuce a prezentace). Tyto tendence je třeba podporovat a rozvíjet. Rovněž využití stávajících výrobních zemědělských areálů a středisek pro podnikatelské aktivity a výrobní služby se jeví jako vhodné.

#### 3.4.3 Lesní hospodářství

Na k.ú. Valtice se nachází rozsáhlé plochy lesů, které jsou hospodářsky užívány k těžbě dřeva. S tímto využitím bude počítáno i nadále , kromě chráněných přírodních území a ploch určených dle územního systému ekologické stability pro biocentra a biokoridory. Režim využití těchto částí lesního půdního fondu je stanoven speciálními regulačními podmínkami (kapitola 6).

#### 3.4.4 Těžba surovin

Jihovýchodně od Valtic je vymezeno rozsáhlé ložisko štěrkopísků. V územním plánu je ložisko vyznačeno jako chráněný prostor. V případě zahájení těžby, je nutno tento záměr koordinovat s možností následného rekreačního využití krajiny (vytvoření menších umělých vodních ploch v prostorách těžby) a odvedení těžké nákladní dopravy mimo sídelní útvar Valtice. Severovýchodně od ložiska štěrkopísků se nachází nově stanovené ložiskové území zemního plynu. S jeho využitím není v současné době uvažováno.

#### 3.4.5 Regulační a limitující podmínky pro výrobní zóny

##### Prostorové regulace

Nová výstavba výrobních objektů musí respektovat určené stavební čáry (t.j. minimální odstup od uličního prostoru, nebo ostatních funkčních zón). Výška a tvar střech je určena okolní zástavbou a je nutno je konzultovat s Úřadem památkové péče.

##### Funkční regulace

Výrobní zóna u nádraží ČD je v dostatečné vzdálenosti od obytných zón, takže se nepředpokládá negativní ovlivnění životního prostředí. U zemědělské výroby situované v obytné části města (Státní statek, areál Křížového sklepa, Školní statek) je nutno rušit závadné provozy, nebo uvažovat se změnou výrobní technologie tak, aby nedocházelo k úniku škodlivin do okolí. V obytných zónách není přípustné zřizování obtěžující výroby. Chov užitkových zvířat se předpokládá pouze v rozsahu osobní potřeby, jinak podléhá schválení orgánu hygienické ochrany.

### 3.5 Zeleň

#### 3.5.1 Současný stav a návrh úprav

##### - Zeleň parková a krajinná

Valtice jsou jedním z kulturních a sídelních středisek uměle vytvořené krajinné aglomerace založené v 18. století, která je ojedinělou přírodní rezervací evropského významu. Krajina v okolí Valtic je charakterizována enklávami borových porostů na vápých písčích a rozsáhlými parkovými komplexy u zámku a zámečku Belveder.

Krajinná kompozice je doplněna četnými alejemi, z nichž nejvýznamější spojuje Valtice s Lednicí a drobnými romantickými stavbami.

Dominantou krajiny je zámek a přilehlý park, který vznikl rozšířením původní barokní zahrady začátkem 19. století. Park byl komponován jako přírodně krajinářská úprava, s dalekými průhledy.

V územním plánu je počítáno s dokončením rekonstrukce parkového komplexu (zejména pravidelné části zahrady a s dovýsadbou některých dřevin. V návaznosti na zámecký park je uvažováno (úz. rezerva) s rozšířením krajinné zeleně (s možností sportovně rekreačního využití, které v historickém prostředí chráněného parku není vhodné.

K revitalizaci (vrácení do původního stavu) je navržena i Modřínová alej, která je značně poškozená proschnutím původních dřevin.

Jiný charakter má parková zeleň v zastavěném území sídla, kde je nutno v maximální míře chránit a respektovat stávající zeleň (stromořadí podél komunikací, menší parkové plochy ve středu města) a počítat s výsadbou nové liniové zeleně.

##### - Zeleň lesní

Značnou součástí katastrálního území Valtic jsou rozsáhlé lesní komplexy v jihovýchodní části - Boří les a menší zalesněná část na Homoli.

Rozsah lesních porostů v územním plánu zůstává ve stejném rozsahu a je navržena revitalizace v enklávách zeleně v okolí drobných romantických staveb (Rendez-vous, Kolonáda) a v úsecích, kde mají být vytvořena biocentra (přirozená skladba dřevin).

## 4. NÁVRH KONCEPCE DOPRAVY A TECHNICKÉ VYBAVENOSTI

### 4.1 Doprava a dopravní zařízení

#### 4.1.1 Železniční doprava.

Řešeným územím prochází jednokolejná železniční trať č. 246 Břeclav - Znojmo. Od zdvoukolejnění trati se upustilo, v návrhovém období se uvažuje s kabelizací a elektrizací trati. V území se nachází dvě železniční zastávky - stanice Valtice a Valtice město s obratem cca 250 osob/den, intenzitou 12 nákladních a 23 osobních vlaků denně. Odstranění úrovnových přejezdů železnice s silnicemi II. tř. je velmi problematické. Odstraněním dvou úrovnových křížení se silnicemi II/414 a II/422 je uvažováno až v dalekém výhledu.

#### 4.1.2 Silniční doprava.

Valticemi prochází státní silnice II/414 Lechovice - Mikulov - Poštorná, která je spojuje s okresním městem Břeclav a také umožňuje napojení na dálniční síť, na dálnici D-2 Brno - Lanžhot - Bratislava. Silnice II/414 je zařazena ve vybrané silniční síti jako základní tah Z-43. Po vybudování přeložky silnice v centru města, je průběh komunikace městem bez závad. Silnice je uvažována v kategorii S 9,5/80 resp. MS 9/60. V centru města zaústje do silnice II/414 silnice II/422 Zlechov - Kyjov - Podivín - Valtice, která do města přichází ze severovýchodu od Lednice. Úrovnově v současné době křížuje severně města železniční trať nedaleko žel. st. Valtice-město. Výhledově je sledován podjezd pod tratí ČD. Silnice je v extravilánu uvažována v kategorii S 9,5/70, ve městě MS 9,5/50. V jižní části města se ze silnice II/414 odpojují silnice III/414 12 Valtice - Úvaly - státní hranice, III/414 15 Valtice - státní hranice, III/414 16 Valtice - státní hranic. Ze silnice II/422 se severně města odpojuje sil. III/422 30 Valtice - Hlohovec. Ze silnice III/414 12 se odpojují silnice III/414 13 Valtice státní hranice a III/414 14 Úvaly - státní hranice. Všechny silnice III. třídy kromě sil. III/414 13 a části sil. III/414 12 mají pouze místní význam a jsou uvažovány v kat. S 7,5/60.

Na silnici III/414 13 byl otevřen nový hraniční přechod Valtice - Schrattenberg pro osobní vozidla. Tento přechod slouží pro nástup návštěvníků z Rakouska do Lednicko - valtického areálu. Silnice III/414 13 je uvažována v kategorii S 7,5/70. Místní obslužné komunikace stávající zůstávají zachovány, místy je nutné provést rozšíření a minimální směrové úpravy, je třeba nahradit nedokonalý povrch komunikací živičným povrchem. Nové místní komunikace jsou navrženy v místech plánované výstavby rodinnými domky. Jsou navrženy v kat. M 80/40,30. Zemědělská doprava využívá stávající síť polních cest, doprava je směrována mimo město.

#### 4.1.3 Nemotorová doprava.

Podél silnic a místních komunikací jsou navrženy oboustrané chodníky. Hlavní pěší trasy směřují na



náměstí a k zámku. Turistické značené cesty vychází od žel. st. Valtice-město. Modrá trasa směřuje na Hlohovec, Sedlec, Mikulov a dále do Pavlovských vrchů, červená trasa vede Ladenskou alejí, k zámečku Rendez vous, ke Třem Gráciím a dále do Lednice. Cestou červená značka křižuje žlutou trasu vedoucí z Hlohovce do Břeclavi. V řešeném území je navržena nadregionální cyklistická trasa zvaná "Hraniční", která přichází od Hevlína přes Mikulov, Sedlec, Hlohovec do Valtic a pokračuje na Boří Dvůr, Pohansko až do Lanžhota. Místní cyklistické trasy jsou směřovány Ladenskou alejí a také v souběhu se sil. II/414 do Lednicko-valtického areálu, další směřuje na hraniční přechod do Rakouska, kde se napojuje na již značenou cyklistickou síť (Weinviertelweg). V rámci Lednicko - valtického areálu jsou navrženy stezky pro turistické vyjížďky na koních.

#### 4.1.4 Veřejná doprava.

Veřejná doprava je ve městě zajišťována ČD a ČSAD. Umístění autobusových zastávek je ve městě stabilizováno a je patrné z výkresové dokumentace. Izochrony dostupnosti 400 m pokrývají město dostatečně. Autobusová doprava zajišťuje v současné době sedm linek, z toho jedna mezinárodní Břeclav - Mistelbach - Wien. Do Úval zajiždí pouze jedna autobusová linka. U autobusových zastávek jsou navrženy zastávkové pruhy a čekárny. V centru města je stanoviště autobusů Besední dům se třemi nástupišti, stanoviště je umístěno mimo silnici, je koncovou zastávkou na lince Valtice - Úvaly.

#### 4.1.5 Dopravní zařízení.

Čerpací stanice pohonných hmot je v současné době umístěna vpravo na silnici II/414 na východním okraji města. Je vyhovující i pro návrhové období. S novou ČSPH se uvažuje západně města mezi silnicí II/414 a železniční stanicí Valtice a u silnice III/414 13 směrem k hraničnímu přechodu do Rakouska..

#### 4.1.6 Statická doprava.

Odstavení a parkování vozidel je navrženo pro stupeň automobilizace 1:3,5 a upraveno koeficienty podle ČSN 736110. Pro odstavení vozidel jsou využívány stávající individuální a řadové garáže a část stávajících parkovišť. Navržena jsou nová parkoviště. U rodinných domků uvažujeme se 100% odstavením vozidel na vlastním pozemku v individuálních garážích, u bytové výstavby stávající je nutné zajistit odstavení v řadových garážích a na parkovištích, u nové bytové zástavby uvažujeme s odstavením vozidel pod objektem domu. Průmyslové podniky si parkování vyřeší ve vlastních areálech. Pro občanskou vybavenost městského významu - školy, nemocnice, obchody, hřbitov, koupaliště je potřeba 82 parkovacích míst, pro kulturní zařízení - kino, sál, zámek, divadlo - 128 parkovacích míst, pro ubytovací kapacity - 19 parkovacích míst, pro obytný okrsek 3800 obyvatel - 45 míst. Celková potřeba parkovacích stání činí 445 míst plus 25 míst pro odstavení vozidel obyvatel ze zástavby

staršími bytovými domy, kteří neumístí vozidla v řadových garážích. Řadových garáží je v současné době ve Valticích cca 125 pro 160 byt. jednotek. Řadové garáže stávající jsou zachovány s výstavbou dalších se neuvažuje. Rozmístění navrhovaných parkovišť je patrné z výkresové dokumentace. Navrženo je celkem 470 parkovacích míst, z toho 120 P.S. se předpokládá pod zámeckou terasou a cca 350 na parkovištích po městě..

#### 4.1.7 Intenzity dopravy.

Intenzity silniční dopravy pro rok 2010 byly odvozeny z "Výsledků sčítání dopravy na silniční a dálniční síti v r. 1990" a z růstových koeficientů. Na silnici II/414 stanoviště 6-2220 východně křižovatky se sil. II/422 bude výhledová intenzita 5310 voz/24 hod, západně křižovatky stanoviště 6-2210 5613 voz/24 hod, na sil. II/422 1180 voz/24 hod. Intenzita železniční - ve dne 17 osobních a 8 nákladních, v noci 4 osobní a 4 nákladní vlaky. Výhledová intenzita se proti stávající nezmění.

#### 4.1.8 Ochranná pásma.

Ochranné pásmo železnice je 60 m od osy krajní koleje. Ochranné pásmo silnice II. tř. je 25 m a silnice III. tř. 20 m od osy komunikace. Uvnitř zástavby platí hluková hygienická pásma.

Výpočet hluku je proveden podle "Metodických pokynů pro navrhování sídelních útvarů z hlediska ochrany obyvatelstva před nadměrným hlukem z dopravy", vydaných v r. 1990. U silniční dopravy se po roce 2005 předpokládá snížení hlučnosti vozidel.

Ekvivalentní hladiny hluku ve vzdálenosti 7,5 m od osy vozovky budou - východ silnice II/414 62,3 dB(A), západ 63,1 dB(A), silnice II/422 58,1 dB(A). Hladiny hluku pro 50 dB(A) budou ve vzdálenostech 43,7 m, 48,5 m a 24,9 m od osy silnice.

Hluk železnice orientační ve dne stávající - 65,3 dB(A), po zavedení elektrické trakce klesne na 63,1 dB(A), v noci stávající hluk 63,9 dB(A), klesne na 61,7 dB(A). Izofona hluku pro 50 dB(A) ve dne bude ve vzdálenosti 48,4 m, v noci pro 40 dB(A) ve vzdálenosti 150,7 m.

## 4.2 Vodní hospodářství

### 4.2.1 Zásobování vodou

#### Současný stav

Valtice jsou zásobovány vodou v rámci skupinového vodovodu Mikulov. Voda je do Valtic přivedena výtlačným řadem DN 200, napojeným na výtlačné potrubí z úpravny vody Lednice - Mikulov. Tento řad DN 200 zásobuje pitnou vodou Hlohovec a Valtice. Do Valtic je přiveden ve směru od Hlohovce a je ukončen v zemním vodojemu 2 x 250 m<sup>3</sup> na severním okraji Valtic.

Kóty hladin - 229,52/225,52 m n.m.

#### System zásobování Valtic

Převážná část města je zásobována z výše uvedeného vodojemu. Pouze malá část v blízkém okolí vodojemu je zásobena ve vyšším tlakovém pásmu, které je ovládáno věžovým vodojemem o objemu 200 m<sup>3</sup>, s kótami hladin 256,43/250,0 m n.m. Do věžového vodojemu se voda čerpá ze zemního vodojemu 1. pásma, v jehož blízkosti stojí. Uvedený systém není vyhovující pro optimální zásobování celého města, zejména z důvodu výškového uspořádání a nedostatečného rozsahu 2. tlak. pásma. Vyšší polohy na západním a jižním okraji města vykazují nedostatečné tlakové poměry. (Zástavba dosahuje zhruba kóty 210 m n.m., min. hladina vodojemu je 225,5 m n.m. na opačném konci sítě). Velikost akumulace není vyhovující, rovněž přítomnost věžového vodojemu v tomto prostředí s výjimečnými pohledy i celkovou kvalitou prostředí není vhodná.

#### Vývoj spotřeby vody

	1980	1990	1991
počet obyvatel	3707	3643	3412
počet napojených obyv.	3220	3618	3410
podíl napoj. obyv. (%)	87	99	100
voda fakturovaná (m <sup>3</sup> /rok):			
- domácnostem	120800	171859	193245
- průmyslu	103100	74075	65107
- zemědělství	28300	25223	24937
- ostatním		84261	90187
- celkem	252200	355718	373476
- celkem pro celý SV	1482600	1662331	1565101
voda vyrobená pro celý SV	1785000	1907961	1915505
odvozený podíl pro Valtice	303760	408258	457092
specifická spotřeba obyv. (l/os.d.)	103	130	155
podíl vody nefaktur. (%)	17	13	18

#### Návrh

Podklady:

Valtice - vodovodní síť (Hydroconsult,  
studie, 1988)

Valtice - přepočten vodovodní sítě  
(Vodárenská a.s., 1995)

### Potřeba vody

Pro stanovení potřeby vody jsme použili směrnici č. 9/73 s využitím možnosti snížení specifické potřeby obyvatelstva, pokud se jedná o samostatné měření spotřeby. Vycházíme ze současné skutečné spotřeby a celkového nynějšího vývoje specifických spotřeb.

### Potřeba vody podle jednotlivých tlakových pásem:

(popis pásem viz dále)

Specifická potřeba obyvatelstva...160l/os.d,  
vybavenost...30l/os.d.

#### 1. tlakové pásmo:

počet obyvatel.....1000

$Q_{po} = 1000 \cdot 0,190 = 190 \text{ m}^3/\text{d}$

Vyšší vybavenost: hotely.....50 lůžek . 0,500 = 25 m<sup>3</sup>/d  
penziony...100 lůžek . 0,200 = 20 m<sup>3</sup>/d  
nemocnice..310 lůžek . 0,700 =270 m<sup>3</sup>/d  
zemědělství.....70 m<sup>3</sup>/d  
průmysl.....300 m<sup>3</sup>/d

Nemocnice má vlastní akumulaci 250 m<sup>3</sup>, proto její potřebu nenásobíme součinitelem nerovnoměrnost  $k_d = 1,35$   
 $Q_{m1} = (190 + 25 + 20 + 70) \cdot 1,4 + 217 + 300 = 944 \text{ m}^3/\text{d}$   
 $= 10,9 \text{ l/s}$

$Q_{h1} = 10,9 \cdot 1,8 = 19,6 \text{ l/s}$

(Jednotlivou potřebu budoucího průmyslu dnes neznáme, proto jeho potřebu násobíme rovněž součinitelem  $K_h = 1,8$ ).

#### 2. tlakové pásmo:

počet obyvatel.....2800

$Q_{po} = 2800 \cdot 0,190 = 532 \text{ m}^3/\text{d}$

Vyšší vybavenost:

hotely a pod.....400 lůžek . 0,500 = 200 m<sup>3</sup>/d  
školství.....109 m<sup>3</sup>/d  
309 m<sup>3</sup>/d

$Q_{m2} = (532 + 309) \cdot 1,4 = 1177,4 = \text{cca } 1177 \text{ m}^3/\text{d}$

$Q_{h2} = 13,6 \cdot 1,8 = 24,5 \text{ l/s}$

Úvaly: Specifická potřeba obyvatelstva.....140 l/os.d  
vybavenost..... 20 l/os.d

Počet obyvatel .....200

$Q_{po} = 200 \cdot 0,160 = 32 \text{ m}^3/\text{d}$

potřeba pro PS..... 40 m<sup>3</sup>/d

$Q_{m3} = 72 \cdot 1,5 = 108 \text{ m}^3/\text{d} = 1,25 \text{ l/s}$

$Q_{h3} = 1,25 \cdot 1,8 = 2,25 \text{ l/s}$

### Potřeba vody celkem:

Valtice - bez Úval:

$Q_m = Q_{m1} + Q_{m2} = 944 + 1177 = 2121 \text{ m}^3/\text{d} = 24,5 \text{ l/s}$

Valtice - včetně Úval:

$Q_m = 2121 + 108 = 2229 \text{ m}^3/\text{d} = 25,8 \text{ l/s}$

Pozn.: Přepočítání sítě z r.1995 přebírá celkovou bilanci podle územního plánu.

## Návrh systému zásobování

### Výchozí podklady:

System zásobování byl navržen v roce 1988 studií Valtice - vodovodní síť (Hydroconsult Břeclav). Studie řešila stanovení potřeby vody, rekonstrukci výtlačného řadu z Lednice až do Valtic a vlastní vodovodní systém Valtic. Navrhuje dvě tlaková pásma. 2. tlakové pásmo rozšiřuje tak, aby celé území bylo spolehlivě zásobováno s tím, že východní část města bude nadále zásobena věžovým vodovodem (navrhuje se stavba dalšího) a západní část města novým zemním vodojemem při silnici do Úval, který by zásoboval i Úvaly.

V roce 1993 byl navržen koncept územního plánu, který uvedené řešení upravil podle podmínek návrhu a vývoje potřeb.

Přepočítání sítě, provedené v roce 1995, provedl posouzení současného stavu sítě a navrhl řešení na návrhový rozvoj dle ÚPN, ale v současné koncepci sítě, poněvadž bylo nutno řešit okamžitý stav. V územním plánu proto ponecháváme původní návrh konceptu, s úpravami podle přepočtu, které se týkají umístění vodojemu a výtlačného řadu do něj.

### Návrh územního plánu:

Rozdělení tlakových pásem navrhujeme na kótě cca 196 m n.m.

1. tlak. pásmo bude zásobeno z dnešního zemního vodojemu, který bude rozšířen (viz níže). Bude nutný zásah do rozvodné sítě pro spolehlivější dopravu vody z vodojemu. Část dnešního zásobovacího řadu DN 200 může být využita, část by však měla sloužit provozu 2. pásma.

2. tlak. pásmo bude zásobováno z nového zemního vodojemu, který je navržen při silnici Valtice - Úvaly, s kótami hladin cca 260/256 m n.m. Voda do vodojemu bude dopravena čerpáním z čerpací stanice, umístěné na okraji zástavby před nádražím. Voda do sítě druhého pásma na východním okraji města bude dopravena s využitím dnešního řadu DN 200 a částečným doplněním.

Poněvadž již provedený přepočítání uvažoval dnešní systém zásobování, tj. z věžového vodojemu a pouze západní část z vodojemu pro Úvaly, bude žádoucí před realizací navržených změn v koncepci 2. pásma provést nový přepočítání, pravděpodobně pouze pro toto pásmo.

### Zásobení nově navržených ploch:

Prakticky veškeré nově navržené plochy, s výjimkou průmyslu, jsou umístěny ve 2. tlakovém pásmu. Z toho vyplývá nutnost brzké realizace výše uvedeného návrhu. Menší část zástavby, která je uvažována v nejbližší době v blízkosti vodojemu, je možno dočasně zásobovat nynějším systémem.

### Velikost akumulace:

1. pásmo:  $Q_m = 944 \text{ m}^3/\text{d}$   
 $A = (0,6 \text{ až } 1,0) Q_m = 566 \text{ až } 944 \text{ m}^3$   
Stav: 500 m<sup>3</sup>  
Návrh: dostavba 250 m<sup>3</sup>
2. pásmo:  $Q_m = 1285 \text{ m}^3/\text{d}$  vč. Úval  
 $A = 771 \text{ až } 1285 \text{ m}^3$   
Návrh: 2 x 500 m<sup>3</sup>

Dnešní věžový vodojem 200 m<sup>3</sup> zrušit.

Pro zabezpečení vypočtené potřeby vody bude nutné provést rekonstrukci výtlačného řadu v úseku mezi odbočkou z výtlaku Lednice - Mikulov a vodojemem Hlohovec. Nutná je rekonstrukce úpravny vody v Lednici.

### Zásobování koupaliště:

Pro tento účel pravděpodobně nebude možné využít veřejného vodovodu a bude nutno hledat jiný zdroj. Poněvadž v současné době není znám, lze uvažovat o využití závlahového systému, který využívá vodu z Dyje. Tuto však je nutné pro účely koupaliště upravovat.

### Podmínky pro zásobování případných rekreačních zařízení JV od města:

Hlavním zařízením má být luxusní hotel s 500 lůžky (dle záměru MRC).

Specifická potřeba .....1000 l/lůžko . den

$$Q_p = 500 \cdot 1,0 = 500 \text{ m}^3/\text{d} = 5,8 \text{ l/s}$$

Nerovnoměrnost jako pro Valtice - potom

$$Q_m = 500 \cdot 1,4 = 700 \text{ m}^3/\text{d} = 8 \text{ l/s.}$$

Sama tato potřeba je dosti vážný zásah do nynějšího systému. Pokud by měla být tato plocha napojena na systém Valtic, vyžádá si rekonstrukci podstatné části výtlačného potrubí, případně výstavbu nového.

Tato výstavba by rovněž vyvolala posouzení podstatné části skupinového vodovodu.

## 4.2.2 Odkanalizování

### Současný stav

Ve Valticích je téměř kompletní kanalizační síť. Základ jednotné stokové sítě tvoří původní stoky z roku 1905, dodatečně dimenzované a doposud v celkem vyhovujícím stavu. Na tyto stoky byly postupně napojovány nové úseky. Poněvadž postupný rozvoj neprobíhal podle ucelené koncepce, některé úseky stok mají nedostatečné dimenze. Celková studie kanalizace byla vypracována v roce 1968 (Hydroprojekt Brno) a řešila dokončení stokové sítě s částečnými rekonstrukcemi, včetně čistírny odpadních vod.

V současné době je dokončena stavba ČOV podle projektu Sigmy Eng. Olomouc z r. 1991.

ČOV je postavena na SZ okraji města na pravém břehu Valtického potoka. Do ČOV jsou odpadní vody přivedeny po odlehčení dešťových vod v oddělovací komoře, která je na konci dnešní kmenové stoky tlamového profilu 233/196 cm. Přívod na ČOV je DN 400. ČOV je má dva stupně biologického čištění (rotační biodisky a oběhová jemnobublinná aktivace s aerobní stabilizací kalu).

Základní parametry ČOV:

Množství odp. vody  $Q_p = 1175 \text{ m}^3/\text{d} = 13,6 \text{ l/s}$

$Q_{\max} = 36,7 \text{ l/s}$

$Q_{\text{dešť}} = 75 \text{ l/s}$

vstup BSK5.....482,3 kg/d.....410 g/m<sup>3</sup>

výstup BSK5..... 23,5 kg/d..... 20 g/m<sup>3</sup>

## Návrh

### Stoková síť

Na stokové síti je navrženo její doplnění tak, aby byla odkanalizována veškerá zástavba města, včetně rekonstrukcí dílčích úseků.

Nově navržené plochy - plocha na SV okraji v blízkosti vodojemu je odkanalizovatelná pouze za předpokladu položení zcela nové stoky do města, včetně pravděpodobné rekonstrukce cca 200 m dnešní stoky. Další rozvoj této plochy SV směrem k žel. trati je limitován rozvodnicí. Ostatní plochy na východním a JV okraji města jsou odkanalizovatelné napojením na síť bez vážnějších problémů.

### Odkanalizování průmyslové zóny

Průmyslová zóna je na ploše, z níž nelze odpadní vody gravitačně odvést do ČOV. Navrhujeme proto odkanalizování této plochy oddílovým systémem s přečerpáním splašků do městské ČOV.

Na pozemku podniku SEVA je nyní nevyužitá malá ČOV, jejíž umístění však s největší pravděpodobností umožní gravitační odkanalizování pouze přilehlých ploch. Po dobu životnosti této malé ČOV je možno ji tímto způsobem využít. Pro nejednoznačné výškové uspořádání tohoto terénu doporučujeme samostatné řešení této plochy po jejím zaměření.

Odkanalizování event. rekreačních zařízení jihovýchodně od města - pokud bude hlavním zařízením hotel s 500 lůžky s luxusním vybavením, potom množství odpadních vod bude  $Q_p = 500 \cdot 1,0 = 500 \text{ m}^3/\text{d} = 5,8 \text{ l/s}$   
při nerovnoměrnosti  $Q_m = 500 \cdot 1,4 = 700 \text{ m}^3/\text{d} = 8 \text{ l/s}$ .  
Toto zařízení bude možno odkanalizovat pouze čerpáním do Valtic, ale množství si může vyžádat intenzifikaci (bude-li možná) nebo i rozšíření ČOV.

### Přivalové vody

Přivalové vody, které na několika místech ohrožují zástavbu, budou zachyceny navrženými záchytnými nádržemi. Jedná se o tři profily na jižním a západním okraji města. Jejich umístění je vyznačeno ve výkrese Odkanalizování.

### Čistírna odpadních vod:

Množství odpadních vod, kapacita ČOV:

- poněvadž v území nejsou místní zdroje, které by výrazně doplnily spotřebu, předpokládáme, že množství odpadních vod zhruba odpovídá potřebě vody.

Současný odběr....cca 19 l/s, t.j. až 1640 m<sup>3</sup>/d.  
Výhledová potřeba vody ....Q<sub>m</sub> = 2121 m<sup>3</sup>/d = 24,5 l/s.  
Toto množství je mezi návrhovými hodnotami pro průměrný  
a maximální přítok do ČOV.  
Lze předpokládat jistou rezervu ve spotřebě obyvatelstva  
(specifická spotřeba je dnes vyšší, než je obvyklé).  
Přesto však je nutné ponechat rezervní plochu pro  
eventuální výhledové rozšíření ČOV.

#### Odkanalizování Úval

Úvaly budou odkanalizovány samostatným systémem  
splaškové kanalizace a odpadní vody budou čištěny v  
samostatné lokální ČOV. Vzhledem k velikosti sídla je  
možné zvažovat eventuální použití tzv. kořenové ČOV,  
pokud plocha pro ČOV bude pro tento typ vhodná.



## 4.3 Energetika

### 4.3.1 Zásobování elektrickou energií.

#### Současný stav.

Město Valtice je dnes zásobováno el. energií z venkovního napájecího vedení č. 136, které tvoří spojovací vedení mezi stovkovými napájecími body R 110/22kV Břeclav a Mikulov. Z tohoto vedení je provedena odbočka, která tvoří částečný okruh kolem města. Město zásobuje 22<sup>4</sup> trafostanic 22/0,4 kV z nichž 6 je zděného provedení připojené na kabelovou smyčku, ostatní jsou sloupové. Jejich celkový instalovaný výkon je 6195 kVA. Současným požadavkům na požadovaný výkon vyhovují. Síť nízkého napětí je cca z 50% provedena kabelem a to především u nové výstavby (sídliště) a na náměstí. Ostatní je venkovního provedení z roku 1972 v nevyhovujícím stavu a to jak po stránce přenosové tak i mechanické.

#### Výhledová bilance elektrického příkonu pro návrhové období do roku 2010:

Ve zpracovaném výhledu distribuční systém dimenzujeme tak, aby byl schopen přenést požadovaný výkon v době předpokládaného maxima při dodržení všech aspektů hospodárnosti, bezpečnosti, spolehlivosti a kvality napětí. Zpracovaná výhledová bilance vychází ze stanovení podílových maxim nových odběrů u jednotlivých odběratelských sfér t.j. bytové výstavby, obč. vybavenosti a výrobní sféry. Tyto složky ovlivňují růst spotřeby el. energie.

Z energetického hlediska se u nové výstavby počítá s dvojcestným zásobováním a to elektřinou a plynem (vaření + topení + TUV). Podle ČSN 341060 se zde bude jednat o stupeň elektrifikace "A" kde se el. energie používá jen ke svícení a pro běžné elektrické spotřebiče..

Na základě pravidel č. 2 vydaných ČEZ a SEP platí pro výpočet podílu 1 b.j. na maximum obytného souboru

$S_b = 1,2 + 4,8/n$ . V této hodnotě je při dnešním trendu růstu spotřeby zahrnuta i výhledová hodnota cca do r. 2010. Vzhledem k předpokládanému zvýšení cen energií lze očekávat další snižování růstu spotřeby.

Územní plán předpokládá výstavbu cca 180 b.j. formou RD. a 60 b.j. v bytových domech. Potřebný výkon pro tuto výstavbu pak bude  $1,5 \cdot 240 = 360 \text{ kW}$ .

Pro nově navrhovanou občanskou vybavenost (hotely) počítáme s příkonem 200 kW.

V územním plánu je též počítáno s plochami pro podnikatelské aktivity ve výrobní sféře, umístěné mimo město. Zde nárůst odhadujeme na 80 kW.

Pak celkový soudobý nárůst el. výkonu pro novou výstavbu bude cca 600 kW.

#### Návrh řešení zásobování el. energií ze sítě VN do roku 2010.

Předpokládáme, že i ve výhledu přenos požadovaného výkonu bude zajišťován z R 110/22 kV Břeclav a že bez podstatných změn zůstane i základní konfigurace sítě VN. Při realizaci navrhované výstavby bude třeba zrušit tři

sloupové trafostanice a v případě rozšíření ČOV přeložit i část venkovního vedení 22 kV.

K zajištění zásobování nových objektů navrhujeme postavit dvě nové trafostanice a to pro RD na severozápadě města a pro nový hotel v jižní části. Zde také uvažujeme s kabelizací venkovní přípojky a náhradou sloupové trafostanice při výměně za vyšší výkon.

Rozvodnou síť nízkého napětí NN bude třeba zrekonstruovat a posílit novými kabelovými vývody.

Budou-li zrealizovány všechny navržené záměry je možno plánovanou výstavbu v územním plánu zajistit el. energií v požadované výši i kvalitě.

#### Ochranná pásma tras VN a trafostanic

Ochranná pásma stávajících a navržených zařízení:

vedení	období výstavby	
	do r.1994	od r.1995
nad 1 do 35 kV vč.	10 m	7 m
nad 35 do 110 kV vč. trafostanice	15 m	12 m
sloupové 22/0,4 kV	10 m	7 m
zděné	30 m	20 m

Ochranné pásmo je stanoveno od svislé roviny od krajního vodiče (liniová zařízení), nebo od obezděné (oplocené) hranice u elektrických stanic.

#### 4.3.2 Zásobování plynem

##### Současný stav:

Valtice jsou plynofikované město. Zemní plyn je přiveden VTL přípojkou ze severní strany ve směru od Hlohovce, kde je napojena na VTL plynovod DN 200 Ladná - Lednice - Mikulov.

Ve Valticích je VTL přípojka přivedena do VTL regulační stanice č.1 o výkonu 3000 m<sup>3</sup>/h severně od města - ul. Hlavní (pod Belvederem). Mimoto je vedena přípojka DN 100 k areálu SEVA do VTL RS 1200 (poze pro SEVA).

VTL RS 1 zásobuje STL plynovod, který je rozveden k velkoodběratelům ve městě a ke STL regulačním stanicím.

STL RS 2 ....1200 m<sup>3</sup>/h.....Bezručova

STL RS 3 ....DRS Alz6U/AB-2x.....Bezručova

STL RS 4 ....1200 m<sup>3</sup>/h.....Sobotní

Tyto RS zásobují NTL rozvod, pokrývají celou zastavěnou část města.

#### Počty odběratelů a odběr plynu v r. 1992:

	obyvatelstvo	maloodběr	velkoodběr	celkem
poč. odběratelů	507	17	5	
odb. tis.m <sup>3</sup> /rok	1357	123	1004	2484

#### Návrh

### Potřeba plynu

Specifickou potřebu uvažujeme: bytový dům...1,5 m<sup>3</sup>/odb.h  
rodiný dům...2,6 m<sup>3</sup>/odb.h

Uvažovaný výhledový stav.....835 rod. domků

405 bytů v bytových domech

$$Q_h = 405 \cdot 1,5 + 835 \cdot 2,6 = 2778,5 \text{ m}^3/\text{h}$$

Maloodběr a velkoodběr - nyní činí 83% odběru obyvatelstva. Obyvatelstvo zvýší odběry cca 2,4 krát.

Úvaha - MO + VO bude činit cca 60 % odběru obyvatelstva t.j. 1700 m<sup>3</sup>/h

Celkový odběr: cca 2800 + 1700 = 4400 m<sup>3</sup>/h.

Z uvedeného vyplývá, že v budoucnu bude pravděpodobná rekonstrukce RS 1 na 5000 m<sup>3</sup>/h, eventuálně provedení STL plynovodem mezi VTL RS SEVA a městským STL rozvodem, pokud tato průmyslová RS nebude plně využita. Tento nový STL rozvod může zásobovat nové odběratele v průmyslové zóně.

Zásobování případných rekreačních zařízení jihovýchodně od města je možné přivedením VTL přípojky od Valtic.

### Ochranná a bezpečnostní pásma plynovodů

Podle zákona č.222/1994 je nutno dodržovat *ochranná pásma* k zajištění spolehlivého provozu plynárenského zařízení a *bezpečnostní pásma* k zamezení nebo zmírnění účinků případných havárií. Pásmy se rozumí prostor vymezený vodorovnou vzdáleností od půdorysu plynového zařízení měřeno kolmo na jeho obrys. Stavební činnosti a úpravy terénu v ochranném pásmu lze provádět pouze s předchozím písemným souhlasem dodavatele, který odpovídá za provoz příslušného plynárenského zařízení. Zřizovat stavby v bezpečnostním pásmu lze pouze s předchozím písemným souhlasem fyzické či právnické osoby, která odpovídá za provoz příslušného plynového zařízení.

V řešeném území se jedná o:

### ochranná pásma

- VTL a STL plynovody a přípojky do průměru 200 mm 4 m
  - STL plynovody a přípojky v zastavěné části obce 1 m
- bezpečnostní pásma

- VTL plynovody do průměru 250 mm 20 m
- VTL plynovody do průměru 100 mm 15 m

### 4.3.3 Pošta a telekomunikace

Nově rekonstruovaná budova pošty bude uvedena do provozu koncem letošního roku. Jedná se o poštu dodací a podací se 3 přepážkami. Budova je majetkem pošty a bude provozně vyhovovat i pro návrhové období.

Ve městě je v provozu hlavní telefonní ústředna OMTO typu ATZ 64 s kapacitou 600 Pp obsazená 565 účastníky t.j. 94%, 98 nevyřízených žádostí. Po roce 1996 se počítá s její digitalizací a tím i zvýšením její kapacity.

Řešeným územím prochází dálkové kabely a proto je nutné ve smyslu zákona 110/64 Sb včas veškeré akce, které by se mohly dálkových kabelů dotknout, projednat se správou dálkových kabelů.

## 5. ZÁSADY PÉČE O ŽIVOTNÍ PROSTŘEDÍ

### 5.1 Celková hygienická situace

Valtice jsou situovány v území, které není v rozsáhlejších měřítku postihováno znečištěným ovzduším nebo jinými zásadními negativními příčinami zhoršení životního prostředí. Přírodní kvality okolí města, zejména rozsáhlé plochy lesů ve východní části území a enklávy lesoparkových komplexů (zámecký park, lesopark u Belvederu), podstatným způsobem zhodnocují životní prostředí sídla.

Z lokálního hlediska je však situace v zastavěném území ovlivněna místními zdroji negativních vlivů na okolí.

Částečné lokální narušení kvality životního prostředí, zejména centrální části města způsobují trasy hlavních komunikací (silnice II. třídy č.414 a č.412), které obtěžují okolní obytnou zástavbu exhalacemi a hlukem.

Jako další negativní prvek, který podstatně zhoršuje životní prostředí města je situování závadné výroby a skladů v blízkosti obytného území (hospodářská střediska zemědělské výroby).

Nedostatečným se jeví i způsob likvidace odpadů a to jak z obytné zástavby, tak i u výroby.

#### 5.1.1 Znečištění ovzduší a hluk

Převážným zdrojem znečištění ovzduší je silniční motorová doprava. Exhalace z dopravy jsou přímo úměrné frekvenci silniční dopravy, která nedosahuje v průjezdu Valticemi kritických hodnot, ale způsobuje částečné zhoršení stavu ovzduší a hlukových poměrů pro okolní zástavbu.

Vzhledem k poměrně nízké dopravní zátěži (ani ve výhledu není uvažováno s podstatným nárůstem těžké dopravy) není v územním plánu navrhován obchvat města, který se jeví jako finančně značně náročná investice, která není zcela adekvátní výsledku, jelikož značná část dopravy je cílová.

Stávající zástavba podél hlavních komunikací musí být při event. rekonstrukcích vybavena protihlukovými opatřeními (trojité zasklení oken, situování obytných místností na odvrácenou stranu) a chráněna zřízením oddělovacích pruhů zeleně podél silnic.

Další znečištění ovzduší způsobují hospodářská střediska státního a školního statku, a to zejména provozy živočišné výroby a skladové areály. V územním plánu je počítáno s likvidací těchto provozů a s postupným přebudováním areálu státního statku na zařízení služeb a podnikatelských aktivit.

#### 5.1.2 Ochrana zdrojů a čistota toků

V řešeném území se nenachází významější vodní zdroj, který by vyžadoval speciální ochranu.

Místní vodoteče jsou rovněž málo zvodněné a v letním období trpí nedostatkem přítoků vody. Z tohoto důvodu jsou značně znečištěny odpadními vodami z osídlení a zemědělské výroby.

### 5.1.3. Hygienická ochranná pásma

Je navrženo pouze ochranné pásmo od stávajícího hřbitova ve Valticích a to 100 m.

Pro areály průmyslové a zemědělské výroby nebyly navrženy ochranná pásma, je však v regulačních podmínkách stanovena nutnost opatření pro zlepšení životního prostředí, zejména u provozů v blízkosti obytných zón.

Podél hlavních silničních tahů v zastavěném území města byla stanovena hluková pásma (viz kapitola 4.1 a 5.1.1).

### 5.2 Likvidace odpadů

#### Současná produkce komunálního odpadu:

	počet obyvatel	celkem t/rok	topné období t/rok	netopné období t/rok
Valtice	3.554			
		916,7	115,1	120,1
Úvaly	807			

Koncepce likvidace odpadů:

po provedení segregace odpadů (rozdělení dle druhů) bude odpad odvážen na skládku Hantále.

Speciální problematiku úložiště uhynulých zvířat (mrchoviště) je třeba řešit v rámci celého Lednicko - valtického areálu a to s ohledem na zvýšenou ochranu přírody. Situování na k.ú. Valtice se předpokládá v jihozápadní části území, kde se nachází méně propustné půdy v dostatečné vzdálenosti od osídlení a vodotečí. Konkrétní umístění úložiště je možno specifikovat po provedení hydrogeologického průzkumu.

## 6. NÁVRH ÚZEMNÍHO SYSTÉMU EKOLOGICKÉ STABILITY

### 6.1 Přírodní podmínky a krajinná ekologie

Katastrální území Valtic a Úval leží v Dolnomoravském úvalu, v území tvořené sedimenty tektonicky ovlivněnými. Jde o území plochých pahorkatin a plochých sníženin t.zv. Valtické pahorkatiny.

#### Reliéf a geolog. podloží

Západní část území je tvořena terciárními (tedy třetihorními) sedimenty, východní část území je tvořena čtvrtohorními sedimenty (hranice probíhá ve směru severojižním západně od Valtic). Celé území je překryto nivními hlínami, sprašemi a vátými písky.

Reliéf řešeného území:

Kat. území	Akumulační plochy v %	Erozní plochy v %	Plošiny v %	Poznámka
Valtice	54,5	22,0	23,5	Valtická pahorkatina, Valtická sníženina, Boří les
Úvaly	19,5	54,0	26,5	Valtická pahorkatina, nepropust. podloží

#### Pedologie

Západně od Valtic a v kat. území Úval jsou černozeře, často černozeře oglejené a slínovatky, ve východní části území, jsou černozeře arenické (lehké), na vátých písčích hnědé půdy kyselé a regosoly, v nivních polohách nivní půdy glejové.

Klima. Katastrální území Valtic a Úval leží v nejteplejším území ČR, v teplé oblasti T4. Průměrné roční teploty přesahují 9 oC, průměrné roční srážky jsou 520 - 600 mm. Výrazná jsou časná a teplá jara, teplá léta a relativně chladné zimy. Expoziční klima se v území téměř neprojevuje.

#### Základní charakteristiky:

počet letních dnů	60 - 70
počet dnů s prů. teplotou vyšší než 10 oC	170 - 180
počet mrazových dnů	100 - 110
počet ledových dnů	30 - 40
průměrná teplota v lednu	-2 - -3
průměrná teplota v červenci	19 - 20
průměrná teplota v dubnu	9 - 10

průměrná teplota v říjnu	9 - 10
průměrný počet dnů se srážkami 1mm a více	80 - 90
srážkový úhrn ve veg. období	300 - 350
srážkový úhrn v zimním období	200 - 300

### Biogeografie

Katastrální území Valtic a Úval patří do severopanonské podprovincie, ponticko - panonské provincie. Dle regionálně-fytogeografického členění ČR náleží území do obvodu Panonského termofytika, okresu Jihomoravských úvalů, lesní přírodní oblasti Jihomoravských úvalů.

### Geobiocenologická typizace

V území je 1. a 2. vegetační stupeň. Výrazné rozdíly jsou v trofických řadách od kyselých navátých písků po řadu obohacenou vápníkem až bohatou na vápník (v okolí Valtic). Hydrické řady jsou zastoupeny všechny od omezené (na písčích) po zamokřenou a mokrou u Nesytu. Specifikem je svěží meziřada (3/4) na slinovatkách u Valtic.

### Typy biochor

- 1.6.2-velmi teplých písčito-sprašových plošin úzký pruh území od Hlohovce přes Valtice, východně od sídla, přes Boří dvůr podél Bořího lesa, jde o úval vyplněný neogenními a písčitými kvarténními sedimenty s příměsí spráše, 1. veg. stupeň.
- 1.6.3-velmi teplých vátých písků území vátého písku v Bořím lese, 1. veg. stupeň.
- 1.6.4-velmi teplých pahorkatin na vápnitých sedimentech - nevýrazné území západně od Úval na neogenních jílech, a jih území podél hranic, 1. veg. stupeň.
- 1.6.5-velmi teplých sníženin s těžkými zasolenými půdami v severozápadní části území u Nesytu, 1. veg. stupeň.
- 1.6.6-teplých pahorkatin na vápnitých sedimentech severní svahy Valtic a Úval na neogenním jílu a písku, 2. veg. stupeň

### Ochrana genofondu, územní systém ekologické stability

#### Koeficient ekolog. stability

Katastrální území Valtic a Úval je ekologicky velmi nestabilní. Koeficient ekologické stability (KES) v kat. území Valtic je 0,81, Úval je 0,18. KES vyjadřuje podíl stabilních společenstev v území (les, trvalé trav. porosty a pod.) k ekologicky nestabilním společenstvům (orná půda, zastav. plochy a pod.). Vyšší KES ve Valticích je dán rozsáhlou plochou Bořího lesa, což je však území také poměrně nestabilní (borová monokultura). K ekologické stabilitě území přispívá a podmiňuje ji pestrost přírodních druhů. Pestrost přírodních druhů je podmíněna pestrostí pěstovaných kultur i četností přírodě blízkých společenstev. V řešeném území je přírodě blízkých společenstev výrazný nedostatek (kostra ekologické stability je nevyhovující), zemědělská půda je využívána především jako orná půda nebo vinice (rozsáhlé monokultury), lesní porosty jsou borové monokultury



Modřínová alej - významný krajinný prvek č. 169.  
Návrh revitalizace porostu.



## 6.2 Návrh systému ekologické stability

Základním předpokladem ekolog. stability území je územní systém ekologické stability - t.j.: funkční propojení přírodě blízkých společenstev (stávajících funkčních nebo navržených) do funkčního systému.

### Regionální a nadregionální systém ekolog. stability

Nadregionální systém ekologické stability je nadregionálním biocentrem - rybník Nesyt s pobřežními porosty a bažinami. Do území zasahuje nepatrnou plochou. Dále je nadregionální systém ekologické stability lokalizován na západě území. Je představován nadregionálním biokoridorem spojující reg. biocentra, Skalky a Staré Hory, která jsou mimo řešené území. Nadregionální biokoridor je řešen pomocí vložených lokálních biocenter (viz grafická část). Šířka nadregionálního biokoridoru je minimálně 40 m.

### Lokální systém ekologické stability

Lokální systém ekologické stability musí mít z důvodů své funkčnosti určité parametry. Min. plocha lok. biocentra je 3,0 ha . Maximální vzdálenost lok. biocenter je 2000 m (v regionálním biokoridoru 700 - 1000m). Min. šířka lok. biokoridoru je 15 . Min. šířka interakčních prvků je 5 m.

### Lokální biocentra a biokoridory

Návrh lokálního územního systému ekologické stability zpracovala v řešeném území firma Low a spol.. Podrobné popisy jsou uvedeny v jimi zpracovaném elaborátu v textové části. Uvádíme pouze soupis biocenter. V grafické části ÚP je generel lok. SES uveden včetně biokoridorů.

### Seznam biocenter:

1. Nad Slunečnou	kú. Úvaly
2. Kamenné hory	kú. Úvaly
3. Kameníky	kú. Úvaly
4. U lesíka	kú. Úvaly
5. Nad Úvaly	kú. Úvaly
6. Úvalský rybník	kú. Úvaly
7. Nesyt - nadreg. biocentrum	
8. Úvalský potok	kú. Úvaly
9. Rajsna	kú. Valtice
10. Vinice	kú. Valtice
11. Hraniční lesík	kú. Valtice
12. Katzelsdorfský hájek	kú. Valtice
13. Nad Katzelsdorfem	kú. Valtice
14. Randesvous	kú. Valtice
15. U silnice	kú. Valtice
16. Allah	kú. Valtice

### 6.3. Speciální ochrana přírody

Speciální ochrana přírody dle zák.114/92.Sb.:

1- Národní přírodní rezervace - rybník Nesyt (zároveň nadregionální biocentrum) do řešeného území zasahuje jen okrajovou částí.

2- Národní přírodní památka - Rendez-vous.

161. Rendez-vous - k.ú.Valtice

stav - les, louka

negativa - těžba, návštěvnost

241. Valtický zámecký park - k.ú.Valtice

- park

- návštěvnost

242. Belveder - k.ú.Valtice

- les

- sukcese

243. Boří les - sever - k.ú.Valtice, Lednice, Hlohovec,  
Charvatská Nová Ves

- les

- těžba, převod kultur

244. Boří les - jih - k.ú.Valtice, Charvatská Nová Ves,  
Poštorná

- les

- těžba, převod kultur

245. Katzelsdorfský hájek - k.ú.Valtice

- les

- těžba, převod kultur

274. Rajsna - k.ú.Valtice

- lesík, step

- stavební činnost

336. Lednické rybníky - ochranné pásmo

- k.ú. Sedlec, Valtice, Lednice,  
Hlohovec, Charvatská Nová Ves

- pole, lesy, remízky, louky

- kácení, rekultivace

VI. Evidované lokality - VKP :

260. Úvalský potok - k.ú.Úvaly, Valtice  
- údolí potoka, břehové porosty  
- rekultivace
261. Paví kopec - k.ú. Úvaly  
- step
262. Bezručova vyhlídka - k.ú.Valtice  
- lesík  
- odpadky, kácení
272. Výtopa II - k.ú.Valtice, Hlohovec  
- pastvina  
- nálet dřevin, rekultivace
273. Úvalský rybník - k.ú.Úvaly  
- voda mokřina
275. Rendez-vous - k.ú.Valtice  
- rybník  
- zvěř, sukcese
277. Annekapelle - k.ú.Valtice  
- písky  
- zarůstání
278. Allah I - k.ú.Valtice, Hlohovec  
- rybníky  
- hnojení
279. Allah III-V - k.ú.Hlohovec, Valtice  
- rybníky  
- zarůstání
298. Kameníky - k.ú.Úvaly  
- staré lomy  
- rekultivace
168. Bezručova alej - k.ú.Valtice, Hlohovec, Lednice  
- alej  
- kácení
169. Modřínová alej - k.ú.Valtice  
- alej  
- stárnutí porostu
334. Břeclavská alej - k.ú.Valtice  
- alej  
- kácení

## Chráněná krajinná oblast a Biosferická rezervace Pálava

V současné době zpracovává firma Low a spol. koncept ÚP VÚC rozšířené CHKO a BR UNESCO Pálava. Rozšíření CHKO a BR zasahuje i do řešeného území, tj. do k.ú. Valtic a Úval.

Mimo ostatních skutečností je v rámci CHKO a BR navržena tzv. zonace. V k.ú. Úval a Valtic jsou 3 základní zóny: zóna-II., zóna-III., zóna-IV. (mimo rozšířenou CHKO a BR).

### 6.3.4. Regulační zóny:

Regulační zóny jsou konstruovány jako určitá vymezená území, v nichž jsou uplatňována stejná regulační opatření. Regulační zóny ve svém vymezení vychází z ochrannářského zónování rozšířené CHKO Pálava (I., II. a III. zóna) a ve zbytku území jsou označeny jako zóna IV., tedy běžná ochrana krajiny dle zákona. Tyto Ochrannářské zóny jsou potom doplněny o regulativy vyplývající z ostatních splečenských zájmů a specifikovány podle místních podmínek tak, aby v území zbytečně neomezovaly žádné aktivity. Vzniká tak soubor územně plánovacích zón, označovaných velkými písmeny abecedy a definované jasným souborem limitů a regulací.

### Definice jednotlivých zón v řešeném území:

#### Regulační zóny v I. zóně ochrany přírody:

##### I.B.:

- zákaz hnojení a jakéhokoliv umělého obohacování půdy živinami
- zákaz používání biocidů
- zákaz zemědělství mimo činnosti jež jsou součástí managementu chráněného území
- zákaz výstavby jakýchkoliv objektů a zařízení
- zákaz jakýchkoliv terénních úprav
- zákaz provozování skládek odpadů včetně inertních
- zákaz vstupu mimo značené cesty
- zákaz provozu obor a bažantnic
- zákaz vnášení do krajiny geograficky nepůvodních organismů, případně povinnost jejich likvidace
- zákaz hlučných činností
- zákaz používání pasečných hospodářských způsobů v lese
- zákaz těžby nerostných surovin
- zákaz rozšiřování ploch bezlesí na LPF

##### I.F.:

- povoleno hnojení jen na technologické minimum schválené orgánem ochrany přírody
- zákaz používání biocidů
- zákaz zemědělské výroby mimo trvalé travní porosty
- zákaz provozu obor a bažantnic
- zákaz změn ve využívání zhoršujících větrnou erozi
- zákaz terénních úprav
- zákaz činností nově snižujících hladinu podzemní vody

- zákaz rušení cest a pěšin
- zákaz těžby nerostných surovin
- zákaz výstavby nadzemních objektů
- zákaz provozů a zařízení znečišťujících prostředí
- zákaz provozování skládek odpadů včetně inertních
- zákaz vnášení nových, geograficky nepůvodních druhů organismů do území
- zákaz zvyšování hladiny v období hnízdění vodního ptactva
- zákaz hlučných provozů a činností
- zákaz vodních sportů a koupání
- zákaz vstupu mimo značené cesty
- zákaz všech činností narušujících historicky dochovanou podobu krajiny

### Regulační zóny v II. zóně ochrany přírody:

#### II.B.:

- zákaz minerálního hnojení
- povoleno hnojení jen na prokazatelné technologické minimum schválené orgánem ochrany přírody - zákaz používání biocidů - zákaz zemědělství mimo výroby na trvalých travních porostech - zákaz používání holosečných forem hospodářských způsobů v lese
- zákaz provozu obor a bažantnic
- zákaz rušení cest a pěšin, oplocování celků větších než 3 ha
- zákaz povrchové těžby nerostných surovin
- zákaz výstavby nadzemních objektů
- zákaz výstavby provozů a zařízení znečišťujících prostředí
- zákaz provozování skládek odpadů včetně inertních
- zákaz terénních úprav mimo potřeby ochrany přírody
- zákaz vnášení do krajiny geograficky nepůvodních, volně žijících druhů rostlin a živočichů, případně povinnost jejich likvidace
- zákaz činností snižujících hladinu podzemní vody
- zákaz všech činností narušujících historicky dochovanou podobu krajiny

#### II.E.:

- zákaz hnojení a jakéhokoliv umělého obohacování půdy živinami
- zákaz používání biocidů
- zákaz zemědělství mimo činnosti jež jsou součástí managementu ochrany přírody
- zákaz používání pasečných hospodářských způsobů v lese
- zákaz provozu obor a bažantnic
- zákaz terénních úprav mimo potřeby ochrany přírody
- zákaz těžby nerostných surovin
- zákaz výstavby jakýchkoliv objektů a zařízení
- zákaz provozování skládek odpadů včetně inertních
- zákaz vnášení do krajiny geograficky nepůvodních, volně žijících druhů rostlin a živočichů, případně povinnost jejich likvidace - zákaz likvidace či omezování volně rostoucích autochtonních druhů dřevin
- zákaz zvyšování vodní hladiny v období hnízdění

- vodního ptactva
- zákaz hlučných činností
- zákaz vodních sportů a koupání
- zákaz vstupu bez povolení orgánů ochrany přírody
- zákaz narušování historicky dochovaného krajinného rázu

### Regulační zóny v III. zóně ochrany přírody:

#### III.C.:

- povoleno hnojení jen na technologické minimum schválené orgánem ochrany přírody - zákaz používání biocidů mimo speciální kultury - zákaz používání pasečných hospodářských způsobů v lese - zákaz změn v hospodaření zhoršujících vodní erozi - zákaz změn v hospodaření zhoršujících větrnou erozi - zákaz jakýchkoliv terénních úprav - zákaz zcelování pozemků a rušení cest a pěšin - zákaz společného oplocování více pozemků - zákaz povrchové těžby nerostných surovin
- zákaz výstavby nadzemních objektů - zákaz vnášení do krajiny geograficky nepůvodních, volně žijících druhů rostlin a živočichů, případně povinnost jejich likvidace
- zákaz likvidace či omezování volně rostoucích autochtonních druhů dřevin
- zákaz hlučných činností
- zákaz provozování skládek odpadů včetně inertních

#### III.K.:

- zákaz používání pasečných hospodářských způsobů v lese
- zákaz změn v hospodaření zhoršujících vodní erozi
- zákaz změn v hospodaření zhoršujících větrnou erozi
- zákaz činností nově snižujících hladinu podzemní vody
- zákaz zcelování pozemků a rušení cest a pěšin - zákaz společného oplocování více pozemků - zákaz povrchové těžby nerostných surovin - zákaz výstavby provozů a zařízení znečišťujících prostředí - zákaz výstavby objektů nad 2 nadzemní podlaží - zákaz provozování skládek odpadů včetně inertních - zákaz vnášení do krajiny geograficky nepůvodních, volně žijících druhů rostlin a živočichů - zákaz likvidace či omezování volně rostoucích autochtonních druhů dřevin
- zákaz narušování krajinného rázu

#### III.L.:

- zákaz používání pasečných hospodářských způsobů v lese
- zákaz provozu obor a bažantnic - zákaz změn v hospodaření zhoršujících vodní erozi - zákaz změn v hospodaření zhoršujících větrnou erozi - zákaz jakýchkoliv terénních úprav - zákaz zcelování pozemků a rušení cest a pěšin - zákaz výstavby nadzemních objektů - zákaz provozování skládek odpadů včetně inertních - zákaz vnášení do krajiny geograficky nepůvodních, volně žijících druhů rostlin a živočichů, případně povinnost jejich likvidace - zákaz likvidace či omezování volně rostoucích autochtonních druhů dřevin
- zákaz narušování krajinného rázu

### III.N.:

- zákaz zemědělství mimo na trvalých travních porostech
- zákaz změn v hospodaření zhoršujících větrnou erozi
- zákaz zcelování pozemků a rušení cest a pěšin - zákaz výstavby provozů a zařízení znečišťujících prostředí
- zákaz výstavby objektů nad 2 nadzemní podlaží - zákaz vnášení geograficky nepůvodních druhů rostlin do krajiny
- zákaz hlučných činností
- zákaz narušování krajinného rázu

### Regulační zóny IV. mimo chráněnou krajinnou oblast:

#### IV.A.:

- zákaz používání pasečných hospodářských způsobů v lese
- zákaz změn v hospodaření zhoršujících vodní erozi
- zákaz změn v hospodaření zhoršujících větrnou erozi
- zákaz zcelování pozemků a rušení cest a pěšin - zákaz výstavby nadzemních objektů
- zákaz vnášení do krajiny geograficky nepůvodních, volně žijících druhů rostlin a živočichů
- zákaz likvidace či omezování volně rostoucích autochtonních druhů dřevin
- zákaz hlučných činností

#### IV.B.:

- zákaz používání pasečných hospodářských způsobů v lese
- zákaz změn v hospodaření zhoršujících vodní erozi
- zákaz změn v hospodaření zhoršujících větrnou erozi
- zákaz zcelování pozemků a rušení cest a pěšin - zákaz výstavby nadzemních objektů
- zákaz vnášení geograficky nepůvodních volně žijících druhů rostlin a živočichů do krajiny
- zákaz likvidace či omezování volně rostoucích autochtonních druhů dřevin

#### IV.E.:

- zákaz změn v hospodaření zhoršujících větrnou erozi
- zákaz výstavby obytných a rekreačních zařízení
- zákaz vnášení do krajiny geograficky nepůvodních, volně žijících druhů rostlin a živočichů

#### IV.F.:

- povoleno hnojení jen na technologické minimum schválené orgánem ochrany přírody - zákaz používání biocidů mimo speciální kultury - zákaz rozšiřování ploch speciálních kultur - zákaz provozu obor a bažantnic
- zákaz změn v hospodaření zhoršujících vodní erozi
- zákaz změn v hospodaření zhoršujících větrnou erozi
- zákaz terénních úprav mimo potřeby ochrany přírody
- zákaz povrchové těžby nerostných surovin - zákaz výstavby jakýchkoliv objektů a zařízení - zákaz provozování skládek odpadů včetně inertních - zákaz vnášení do krajiny geograficky nepůvodních, volně žijících druhů rostlin a živočichů, případně povinnost jejich likvidace - zákaz likvidace či omezování volně rostoucích autochtonních druhů dřevin
- zákaz hlučných činností

#### IV.G.:

- zákaz hnojení a jakéhokoliv umělého obohacování půdy živinami - zákaz používání biocidů - zákaz zemědělství mimo činnosti jež jsou součástí managementu ochrany přírody
- zákaz rozšiřování ploch bezlesí - zákaz používání pasečných hospodářských způsobů v lese - zákaz provozu obor a bažantnic - zákaz terénních úprav mimo potřeby ochrany přírody
- zákaz činností snižujících hladinu podzemní vody
- zákaz povrchové těžby nerostných surovin
- zákaz výstavby jakýchkoliv objektů a zařízení
- zákaz provozování skládek odpadů včetně inertních
- zákaz vnášení do krajiny geograficky nepůvodních druhů rostlin a živočichů, případně povinnost jejich likvidace
- zákaz likvidace či omezování volně rostoucích autochtonních druhů dřevin
- zákaz hlučných činností
- zákaz vodních sportů a koupání
- zákaz vstupu mimo značené cesty

#### IV.H.:

- povoleno hnojení jen na technologické minimum schválené orgánem ochrany přírody - zákaz používání biocidů mimo speciální kultury - zákaz používání pasečných hospodářských způsobů v lese - zákaz změn v hospodaření zhoršujících vodní erozi - zákaz změn v hospodaření zhoršujících větrnou erozi - zákaz jakýchkoliv terénních úprav - zákaz zcelování pozemků a rušení cest a pěšin - zákaz společného oplocování více pozemků - zákaz povrchové těžby nerostných surovin
- zákaz výstavby nadzemních objektů - zákaz výstavby provozů a zařízení znečišťujících prostředí - zákaz provozování skládek odpadů včetně inertních - zákaz vnášení do krajiny geograficky nepůvodních, volně žijících druhů rostlin a živočichů, případně povinnost jejich likvidace - zákaz likvidace či omezování volně rostoucích autochtonních druhů dřevin
- zákaz hlučných činností
- zákaz vodních sportů a koupání

#### IV.CH.:

- zákaz používání pasečných hospodářských způsobů v lese
- zákaz změn v hospodaření zhoršujících vodní erozi
- zákaz změn v hospodaření zhoršujících větrnou erozi
- zákaz činností nově snižujících hladinu podpovrchové vody - zákaz zcelování pozemků a rušení cest a pěšin
- zákaz společného oplocování více pozemků - zákaz povrchové těžby nerostných surovin - zákaz výstavby provozů a zařízení znečišťujících prostředí - zákaz výstavby objektů nad 2 nadzemní podlaží - zákaz provozování skládek odpadů včetně inertních - zákaz vnášení do krajiny geograficky nepůvodních, volně žijících druhů rostlin a živočichů - zákaz likvidace či omezování volně rostoucích autochtonních druhů dřevin



#### IV.I.:

- zákaz používání pasečných hospodářských způsobů v lese
- zákaz provozu obor a bažantnic - zákaz změn v hospodaření zhoršujících vodní erozi - zákaz změn v hospodaření zhoršujících větrnou erozi - zákaz jakýchkoliv terénních úprav - zákaz činností nově snižujících hladinu podpovrchové vody - zákaz zcelování pozemků a rušení cest a pěšin - zákaz povrchové těžby nerostných surovin - zákaz výstavby nadzemních objektů
- zákaz provozování skládek odpadů včetně inertních
- zákaz vnášení do krajiny geograficky nepůvodních, volně žijících druhů rostlin a živočichů - zákaz likvidace či omezování volně rostoucích autochtonních druhů dřevin

#### IV.J.:

- zákaz změn v hospodaření zhoršujících vodní erozi
- zákaz změn v hospodaření zhoršujících větrnou erozi
- zákaz zcelování pozemků a rušení cest a pěšin - zákaz provozování skládek odpadů včetně inertních - zákaz vnášení do krajiny geograficky nepůvodních, volně žijících druhů rostlin a živočichů 4.K.: - zákaz používání pasečných hospodářských způsobů v lese - zákaz změn v hospodaření zhoršujících vodní erozi - zákaz změn v hospodaření zhoršujících větrnou erozi - zákaz provozování skládek odpadů včetně inertních - zákaz vnášení do krajiny geograficky nepůvodních, volně žijících druhů rostlin a živočichů

#### IV.L.:

- zákaz používání holosečných forem hospodářských způsobů v lese
- zákaz provozu obor a bažantnic
- zákaz změn v hospodaření zhoršujících vodní erozi
- zákaz změn v hospodaření zhoršujících větrnou erozi
- zákaz zcelování pozemků a rušení cest a pěšin
- zákaz společného oplocování více pozemků
- zákaz výstavby provozů a zařízení znečišťujících prostředí
- zákaz provozování skládek odpadů včetně inertních
- zákaz vnášení geograficky nepůvodních druhů rostlin a živočichů do krajiny
- zákaz vodních sportů a koupání

## 7. POŽADAVKY NA OCHRANU KULTURNÍCH A STAVEBNÍCH HODNOT

Ochrana stavebních a urbanistických hodnot je nedílnou součástí péče o životní prostředí.

Na řešeném území je třeba respektovat následující požadavky:

- stanovený rozsah městské památkové zóny a její ochranné pásmo
- dodržet v maximální míře původní uliční čáry, které vymezovaly urbanistickou koncepci historického sídelního útvaru
- limitovat novou zástavbu výškou 3. podlaží
- nepřipustit ploché střechy, které jsou cizorodým a rušivým prvkem v tomto prostředí, optimální jsou sedlové střechy s pálenou krytinou.

Především je nutno respektovat nemovitě kulturní památky dle výpisu ze státního seznamu nemovitých kulturních památek:

číslo	popis objektu
-------	---------------

Valtice:

1748	státní zámek parc. č. 2 monumentální barokní dispozice s rozsáhlým předzámčím, architektonicky velmi cenný objekt s pozoruhodnou sochařskou výzdobou
1749	předzámčí parc. č. 3, 2/1, 2/2 součást zámeckého areálu
1750	park u zámku parc. č. 1, 3 architektonicky významný přírodně krajinářský park
1751	dvě sochy Herkula v předzámčí parc. č. 3 součást zámeckého areálu
1752	dvě sfingy parc. č. 708/1 kvalitní plastiky, doplňující alej zámecké kolonády
1753	Herkules v parku parc. č. 708/1 součást parku
1754	hrající hoch parc. č. 708/1 součást parku
1755	dvě sochy jinocha a mladíka v parku parc. č. 708/1 součást parku



Klasicistní zámeček Belveder



Areál kláštera a nemocnice

- 1756 dvě vázy v parku  
 parc. č. 708/1  
 součást zámeckého parku
- 1757 Belveder severně od města  
 parc. č. 3212  
 zámeček z roku 1818, významná součást  
 plánovité klasicistní zástavby městského  
 okolí
- 1758 kolonáda  
 parc. č. 6209/5  
 monumentální stavba z let 1814-1823,  
 umístěním na výšině a architektonickým  
 utvářením neobyčejně výrazná dominanta kraje
- 1759 chrám Diany zv. Rendez-vous  
 parc. č. 5473  
 Hardtmuthova stavba z let 1810-1812, typem -  
 triumfální oblouk - doklad dobového  
 antikizujícího zaměření
- 1760 kaple sv. Huberta  
 parc. č. 5480  
 výrazná gotizující stavba z let 1855 od J.  
 Wingelmüllera, doklad dobových romantických  
 tendencí
- 1761 farní kostel Nanebevzetí Panny Marie  
 parc. č. 8  
 monumentální raně barokní stavba z let 1631-  
 1671, hlavní dominanta náměstí a města i  
 jeho siluety
- 1762 klášterní kostel sv. Augustina  
 parc. č. 592  
 podstatná část komplexu bývalého kláštera  
 milosrdných bratří, stavba z roku 1670,  
 významná též kulturně historicky
- 1763 klášter milosrdných bratří  
 parc. č. 591  
 jádro stavby ze 17. století s četnými  
 pozdějšími úpravami, prvořadý kulturně  
 historický význam
- 1764 špitál milosrdných bratří  
 parc. č. 591  
 jádro stavby ze 17. století s četnými  
 pozdějšími úpravami, prvořadý kulturně  
 historický význam
- 1765 františkánský klášter  
 parc. č. 155  
 zbytek rozsáhlé barokní dispozice kláštera  
 s architektonicky cennými průčelími z doby  
 kolem roku 1700

- 1766 špitál milosrdných sester  
 parc. č. 424  
 stavba z počátku 19. století, významná z  
 hlediska urbanistického vývoje města
- 1767 dům č. 4 na náměstí  
 parc. č. 7  
 architektonicky výrazně raně barokní stavba  
 z 1. pol. 17. stol., podstatně se podílející  
 na vzhledu náměstí
- 1768 dům č. 2 na náměstí, brána  
 parc. č. 17  
 barokní stavba na starším základě,  
 podílející se podstatně na vzhledu náměstí,  
 historicky významná budova
- 1770 městské hradby na JZ, SZ a SV straně města  
 parc. č. 105,108,109,132/1,132/2 atd  
 zbytky městského opevnění z 15.-16.století,  
 významné pro vymezení historického jádra  
 města
- 1771 brána u býv. špitálu milosrdných sester  
 parc. č. 5568  
 součást klášterního areálu
- 1772 sloup Panny Marie na náměstí  
 parc. č. 5516 významná práce z druhé  
 čtvrtiny 18. století, popřípadě z roku 1680,  
 důležitá kompoziční složka prostranství
- 1773 sousoší Ukřižování u kostela sv. Augustina  
 parc. č. 5521/9  
 datovaná pozdě barokní práce z roku 1760,  
 výrazně oživující průčelí stavby s  
 prostranstvím křížovatky
- 1774 socha sv. Jana z Boha na nádvoří kláštera  
 parc. č. 590  
 ikonograficky ojedinělá významná sochařská  
 práce z roku 1715
- 1775 socha sv. Jana Nepomuckého u františkánského  
 kláštera  
 parc. č. 5518/1  
 kvalitní barokní práce
- 1776 socha sv. Jana Nepomuckého na Mikulovské ul.  
 parc. č. 347/1  
 sochařské práce z druhé čtvrtiny 18. stol.,  
 významně obohacující vzhled ulice
- 1777 kašna na náměstí  
 parc. č. 5516  
 kašna z roku 1896 se sochou od I. Beyera,  
 historizující práce, významná kompoziční  
 část prostranství

- 1778 Neptunova kašna ve Sklepní ulici  
 parc. č. 5527/1  
 architektonicky a sochařsky zajímavý celek z  
 pozdního 18. století nebo z doby kolem roku  
 1800 oživující přilehlé prostranství
- 1779 kaplička u býv. špitálu  
 parc. č. 5568  
 součást klášterního areálu
- 1780 poklona za dráhou  
 parc. č. 5549/7  
 pozdně barokní práce výrazného umístění
- 1781 boží muka u silnice k Sedleci  
 parc. č. 2838/1  
 jedna z nejstarších datovaných božích muk z  
 roku 1672 architektonicky a kamenicky značně  
 náročných
- 1782 boží muka u silnice do Úval  
 parc. č. 1805  
 boží muka z pozdního 18. století výrazně  
 umístěná v krajině, důležitý orientační bod
- 7153 dům č. 48 a 49 na Kopečné ulici
- Úvaly:  
 kostel sv. Stanislava

## 8. POŽADAVKY NA ZÁBOR ZEMĚDĚLSKÉHO A LESNÍHO PŮDNÍHO FONDU

### 8.1 Ochrana zemědělského půdního fondu

#### 8.1.1 Vyhodnocení záboru ZPF

Valtice leží v klimatickém regionu velmi teplém (VT1), suchém. Suma teplot nad 10 oC je 3139 - 3000, průměrný úhrn ročních srážek je 500 - 600 mm, průměrná roční teplota je 10 - 9 °C.

V návaznosti na zastavěné územní obce jsou často velmi kvalitní půdy: černozemě (hlavní půdní jednotky 01,06), černozemě degradované (na svazích, hlavní půdní jednotka je 08), lužní půdy severně od obce (hlavní půdní jednotka je 60).

Území je typické pěstováním speciálních plodin (vinic a sadů).

Vyhodnocení záboru je provedeno dle zákona č. 334/92 Sb. o ochraně zem. půdního fondu. Je vyjádřena orientačně plocha záboru zemědělské půdy na jednotlivých lokalitách. Vyhodnocení výše odvodů za zabíranou zem. půdu stanovují orgány ochrany zemědělského půdního fondu dle konkrétní realizace zástavby na jednotlivých lokalitách.

#### 8.1.3 Oddůvodnění záboru ZPF

V řešení ÚPN je počítáno s poměrně značným rozsahem záboru ZPF, zejména pro obytnou zástavbu a pro podnikatelské aktivity a výrobní služby.

Rozvoj obytného území je navržen směrem severovýchodním a východním, kde se nachází drobná držba (záhumenky, vinice a neintenzivní sady v soukromém vlastnictví). Předpokládá se postupná výstavba výstavba především rodinných domků (skutečný zábor ZPF bude činit cca 10% z výměr vyhodnocovaných v ÚPN). Obytná výstavba není navrhována v jižní části k.ú., kde se nachází velkoplošné intenzivní vinice.

Rozvoj výrobní zóny je uvažován na ploše mezi nádražím ČD a silnicí do Mikulova, kde se již v současné době nachází výrobní střediska zemědělské prvovýroby.

Zábor ZPF není vyhodnocován pro drobné stavby v současně zastavěném území a pro liniové inženýrské sítě.

#### 8.1.2 Popis lokalit záboru:

- lokalita č. 1 - zábor cca 3,10 ha zahrad popř. i vinic pro výstavbu rod. domků mimo zastavěné území obce. HPJ je 08, stupeň přednosti v ochraně IV, třída ochrany 9.
- lokalita č. 2 - zábor cca 4,10 ha zahrad a vinic pro rod. domků mimo zastavěné území obce. HPJ je 01, stupeň přednosti v ochraně II a IV, třída ochrany 2 a 9.
- lokalita č. 3 - zábor cca 4,80 ha vinic na 20 rod. domků mimo zastavěné území obce. HPJ je 08, stupeň přednosti v ochraně II a IV, třída ochrany 2 a 9.
- lokalita č. 4 - zábor cca 1,60 ha orné půdy pro občanské vybavení mimo zastavěné území obce. HPJ je 06, stupeň přednosti v ochraně III, třída ochrany 5.

## 9. Nároky na plochy veřejně prospěšné stavby

V návrhu územního plánu je počítáno s budováním některých veřejně prospěšných staveb. Pro tyto stavby je nutno rezervovat potřebné plochy, které nesmí být využity pro jiný účel.

### Seznam veřejně prospěšných staveb

k.ú.Valtice

- Os/1 - rozšíření sportoviště na ul.Mikulovské
- Tv/1 - vodovodní přivaděč pro II.pásmo
- Tv/2 - nový vodojem pod kolonádou
- Tv/3 - čerpací stanice a výtlačný řad pro II.pásmo a Úvaly
- Tv/4 - rozšíření vodojemu I.pásma
- Tv/5 - vodovodní řad do průmyslové oblasti
- Tv/6 - vodovodní přivaděč do Úval
- Tv - vodovodní uliční řady
- Ts/1 - rozšíření ČOV
- Ts/2 - sběrač odpadních vod do ČOV
- Ts/3 - sběrač splaškových vod z průmyslové oblasti
- Ts/4 - dešťová kanalizace z průmyslové oblasti
- Ts/5-7 - záchytné nádrže extravilánových vod
- Ts - uliční stoky
- Tp/1 - propojení STL plynovodu v prům.oblasti
- Tp - uliční řady NTL plynovodu
- Te/1-2 - kabelové vedení VN 22 kV
- Te/3-5 - přeložky venkovního vedení VN 22 kV
- Te - nové transformační stanice
- Tk - obslužné komunikace

k.ú.Úvaly

- Tv/6 - vodovodní přivaděč do Úval
- Tv - vodovodní uliční řady
- Ts/8 - ČOV pro Úvaly
- Ts - uliční stoky
- Te - nové transformační stanice



DOKLADOVÁ ČÁST

# **SOUBORNÉ STANOVISKO**

**ke konceptu  
územního plánu sídelního útvaru**

## **Valtice**

- Obsah :
1. Základní údaje o konceptu územního plánu
  2. K základní koncepci řešení - způsob projednání
  3. Pokyny pro úpravu a doplnění řešení
    - a) obyvatelstvo a bydlení
    - b) občanská vybavenost
    - c) zemědělská výroba, lesní hospodářství
    - d) průmyslová výroba
    - e) vodní hospodářství
    - f) doprava
    - g) energetika
    - h) odpadové hospodářství
    - i) rekreace
  4. Vyhodnocení připomínkového řízení
  5. Závěr

Podle výsledků projednání konceptu územního plánu vydává referát regionálního rozvoje Okresního úřadu v Břeclavi se souhlasem Obecního zastupitelstva města Valdice na základě ustanovení § 27 vyhl.č. 84 / 1976 Sb. ve znění vyhl.č. 377 / 1992 Sb. o územně plánovacích podkladech a územně plánovací dokumentaci a ve smyslu zákona č. 262 / 1992 Sb. o územním plánování a stavebním řádu

**souborné stanovisko  
Valdice**

V Břeclavi dne : 15.11.1994

Zpracovala : Žardecká

## **1. Základní údaje o konceptu územního plánu sídelního útvaru (dále jen ÚPN SÚ)**

Koncept ÚPN SÚ Valtice byl zpracován na základě smlouvy o dílo mezi pořizovatelem - Okresním úřadem v Břeclavi ze dne 26. září 1992 a zpracovatelem ÚPN SÚ Urbanistickým střediskem Brno, spol s r.o., Kounicova 67, 602 00 Brno . Koncept byl dokončen a předán pořizovateli 17.8.1993.

Koncept územního plánu obsahuje : - textovou část se zpracovanou tabulkovou částí  
- grafickou část

## **2. K základní koncepci řešení - způsob projednání**

Základní koncepce řešení byla stanovena Městským úřadem ve Valticích, kde byla odsouhlasena k dalšímu zpracování. Podkladem byla koncepce rozvoje města Valtice do roku 2 010 vypracovaná v roce 1989 Městským národním výborem ve Valticích, projednaná plánovacím odborem Okresního národního výboru v Břeclavi.

## **3. Pokyny pro úpravu a doplnění řešení**

Textovou, tabulkovou a grafickou část územního plánu požadujeme zpracovat v souladu s ustanovením přílohy č. 2 vyhl. č. 84 / 1976 Sb. ve znění vyhl. č. 377/1992 Sb. o územně plánovacích podkladech a územně plánovací dokumentaci a doplnit zhodnocení výsledků projednání konceptu, upřesnit vyhodnocení z hlediska technické a časové reálnosti.

V návrhu ÚPN SÚ Valtice musí být respektovány tyto požadavky :

- 1) Základní údaje o zadání a podkladech
  - údaje o zadání
  - převzaté údaje a podklady
- 2) Vymezení zájmového území
- 3) Širší ekologické vztahy
  - regionální vazby
  - nadregionální vazby
  - surovinová základna
  - krajinná ekologie
- 4) Přírodní podmínky
  - klimatologie
  - geomorfologie
  - geologie
- 5) Urbanistická struktura a architektura
  - historický vývoj
  - kulturní hodnoty území
  - sídelní kultura
  - stávající funkční uspořádání území
  - komplexní urbanistický návrh

- funkční využití území
- rozvojové plochy v intravilánu  
v extravilánu
- orientace stavební čáry
- regulační čáry a podmínky
- tvary střech
- asanace

#### 6) Obyvatelstvo a bytový fond

- obyvatelstvo
- zaměstnanost
- domovní a bytový fond, bydlení a bytová zástavba

#### 7) Občanská vybavenost

- správa a veřejné instituce
- školství a výchovná zařízení
- kultura a osvěta
- tělovýchova a sport
- zdravotnictví a sociální péče
- distribuce a maloobchodní síť
- stravovací zařízení
- ubytovací zařízení a služby
- protipožární zabezpečení
- veřejně prospěšné stavby

#### 8) Hospodářská základna území

- ekonomický profil území
- těžba, průmysl a skladové hospodářství
- zemědělská výroba
- lesní hospodářství

#### 9) Rekreace, cestovní ruch a lázeňství

- územní podmínky pro rekreaci a cestovní ruch nadmístního významu
- územní podmínky pro rekreaci místního významu
- rozvojové záměry na úseku rekreace, cestovního ruchu a lázeňství

#### 10) Doprava a dopravní zařízení

- doprava - silniční
  - železniční
  - pěší
  - letecká
  - vodní
  - příměstská
- netradiční druhy dopravy, produktovody
- ochranná pásma

#### 11) Vodní hospodářství a vodohospodářské zařízení

- vodní zdroje, zásobování pitnou vodou
- odvedení a zneškodnění odpadních vod
- odtokové poměry, vodní plochy, meliorace

- 12) Energetika a energetická zařízení
- zásobování elektrickou energií
  - zásobování plynem
  - zásobování teplem
- 13) Spoje a zařízení spojů
- 14) Ochrana ZPF a LPF
- přírodní charakteristika
  - stanovištní charakteristika
  - chráněné území přírody
  - výrobní charakteristika
  - stupeň ochrany
- 15) Životní prostředí
- znečišťování ovzduší plynnými a pevnými škodlivinami
  - území s nadměrnou hlučností
  - znečišťování povrchových vod a spodních vod
  - produkce odpadů a jejich likvidace
  - rozbor hygienické ochrany
  - pásma hygienické ochrany
  - péče o krajinu
  - ochrana kulturních hodnot
- 16) Textová část bude obsahovat
- průvodní zprávu
  - návrh regulativů územního rozvoje
  - zemědělskou přílohu
  - doložku CO
  - registrační list
- 17) Grafická část s hlavními výkresy
- urbanistický návrh
  - řešení infrastruktury
  - řešení dopravy
  - vyhodnocení požadavku na zábor ZPF a LPF
  - výkres regulačních prvků včetně seznamu veřejně prospěšných staveb
  - výkres zájmového území a širší vztahy
  - návrh místního územního systému ekologické stability
- 18) V konceptu nutno opravit, doplnit, změnit :
- doplnit hranice intravilánu, stávajícího zastavěného území a nově navrhovaného rozšíření včetně roku jejich pořízení
  - doplnit názvy ulic
  - doplnit mrchoviště vč. přístupové komunikace
  - v centru obce vyznačit smíšené plochy pro bydlení a drobné podnikání
  - v širších vztazích dopřesnit plochy ložisek štěrkopísků a doplnit nově stanovené chráněné ložiskové území plynu "Lednice - Valtice" (stanoveno MŽP ČR, Územním odborem pro brněnskou oblast Brno).

#### 4. Vyhodnocení připomínkového řízení konceptu územního plánu sídelního útvaru Valtice

Stanoviska a připomínky orgánů státní zprávy, jednotlivých organizací a občanů jsou následující:

- obsah připomínek

<u>orgán - organizace</u>	-	<u>navrhovaný způsob řešení</u>
---------------------------	---	---------------------------------

##### Ok.ú. Břeclav, referát sociálních věcí

Referát sociálních věcí OÚ Břeclav nemá zásadních připomínek k projednávanému konceptu ÚPSÚ Valtice.

##### Tranzitní plynovod o.z. Praha

Územní plán Valtice okres Břeclav nezasahuje do ochranného pásma tranzit. soustavy, vymezeného § 24 zák.č. 67/1960 Sb. (Plynárenský zákon) a § 31 vyhl. č. 175/1975 Sb. ve znění vyhl.č. 18/1986 Sb. Ochranné pásmo je vymezeno ve vodorovné vzdálenosti měřené po obou stranách kolmo na osu plynovodu. Pro tranzitní plynovody platí základní vzdálenost 50 m od osy potrubí, při souběhu plynovodu od osy vnějšího potrubí. Vzdálenosti nových staveb od plynovodů o.z. TP jsou podle § 32 odst. 6 novelizované vyhlášky FMPE č. 175/1975 Sb. stanoveny ČSN 38 64 10.

Toto vyjádření je vydáváno ve smyslu vyhl.č. 43/1990 Sb. a jeho platnost je podle vyhl.č. 85/1976 Sb. omezena na dobu planosti předmětného územního rozhodnutí, které nabylo právní moci.

##### Správa radiokomunikací Praha

Z hlediska zájmů Správy radiokomunikací Praha, nemáme ke shora uvedené akci připomínek.

##### Památkový ústav Brno

Územně plánovací dokumentace respektuje vstupní podmínky dané pře zahájením prací, rovněž v rozpracovanosti byla konzultována a připomínky jsou v konečné variantě respektovány.

Ok.ú. Břeclav, referát životního prostředí

Vyjádření ke konceptu územního plánu města Valtice z hlediska ochrany zemědělské půdy :

K předloženému konceptu nemáme zásadních připomínek. K souhlasu požadujeme předložit vyhodnocení předpokládaného důsledku navrhovaného řešení na ZPF - viz § 5 odst. 3 zák.č. 334/92 o ochraně ZPF.

Akceptovat

Okresní správa telekomunikací Břeclav

K předloženému návrhu nemáme připomínek. Upozorňujeme na skutečnost, jak tady již bylo zdůrazněno, že v současné době s rozvojem MTS nelze počítat, jelikož je ústředna již plně obsazena - v současnosti volných přibliž. 20 čísel. Problematika se vyřeší pouze po výměně stávající ústředny za digitální, což představuje částku řádově 2 000 000 Kč. S výměnou se počítá za 3 - 4 roky, pokud se do té doby nenajde vhodný sponzor.

STP Telecom s.p., SDK Praha

Při realizaci Vámi plánovaných zemních prací dojde ke styku s podzemními telekomunikačními vedeními a zařízeními dálkové sítě. Trasa našeho zařízení včetně ochranného pásma musí být plně respektována dle zákona č. 110/64 Sb.

Požadujeme, aby projektant zakreslil trasu našeho zařízení do situace. Jakákoliv stavební a zemní činnost v blízkosti této trasy musí být s námi předem projednána (ve všech stupních projektové dokumentace). Při tomto jednání bude dohodnut způsob zabezpečení, případně přeložení našeho zařízení.

Akceptovat

Ok.ú. Břeclav, referát regionálního rozvoje

Stanovisko referátu RR oddělení kultury :

Předložená dokumentace zachycuje městskou památkovou zónu historického jádra města Valtice a významné památkově chráněné objekty. Před vyhlášením Krajiné památkové zóny Lednicko-valtického areálu v r. 1992, bylo vyhlášeno ochranné památkové pásmo (rozhodnutím č.j. 42/90 - pam ze dne 13.6.1990) a ačkoliv se tyto lokality kryjí, domníváme se že by bylo vhodné informativně vyznačit i toto ochranné pásmo historického jádra města.

Dopracovat

### Správa CHKO a BR Pálava Mikulov

Správa CHKO a BR Pálava má k předloženému konceptu ÚP města Valtice následující, nicméně formální připomínky ke kapitole 6.3. Speciální ochrana přírody :

1) V kapitole chybí zmínka o návrhu na rozšíření CHKO a BR Pálava, spolu s návrhem na její zónování a základní "omezení" vyplývající z tohoto zónování.

2) Chybné označení EUKP :

EUKP 260 - ne Úvalský soutok, ale Úvalský potok

EUKP 261 - ne Hůrka, ale Paví kopec

EUKP 270 - ne Ovčárna, ale Liščí kopec

Opravit a dopracovat

### Ok.ú. Břeclav, Správa a útvar sboru PO

Požadujeme vybudování požární zbrojnice s výjezdem nejlépe na hlavní komunikaci v návaznosti na nově zpracovaný plán plošného rozmístění sil a prostředků jenotek PO okresu, dle usnesení vlády ČR č. 246/93 k návrhu zásad integrovaného záchranného systému, kde ve městě Valtice se počítá s ustavením požární jednotky typu - JPO II (t.j. s několika placenými požárníky).

Vzhledem k neuspokojivé situaci s vnějšími rozvody požární vody požadujeme, aby v případě plánování rekonstrukcí nebo výstavby nových vodovodních řadů a komunikací bylo počítáno i s instalací vnějších požárních hydrantů a to v maximální vzájemné vzdálenosti 120 m , dle čl. 29 ČSN 73 08 73.

Dopracovat ve spolupráci s městským úřadem.

### Vodovody a kanalizace Břeclav

K předloženému konceptu "Územního plánu sídelního útvaru Valtice" vydávám následující stanovisko :

Návrh kanalizačních stok, ČOV, vodovodní sítě včetně VDJ je v územním plánu pouze orientační bez bližšího zhodnocení. Zásobování Valtic vodou bylo již zhodnoceno včetně návrhu řešení ve studii zpracované Hydroconsultem Břeclav v roce 1988, rovněž způsob odkanalizování bylo řešeno studií zpracovanou HYCO v roce 1968.

Vzhledem k novým nárokům na vybavenost a změnám v navrhovaném systému zásobování vodou je nutný přepočítání sítě, který stanoví dimenze potrubí v jednotlivých pásmech a technické řešení zabezpečující spolehlivý provoz.



Nově navržené plochy k zástavbě jsou situovány do okrajových ploch Valtic a z hlediska tlakových poměrů je nelze zásobovat vodou pouze z rozšířené stávající sítě. Zásobování těchto lokalit je podmíněno dořešením a realizací objektů, které umožní zásobování vodou včetně odkanalizování.

Rovněž lokalitu JV od města Valtic, která je určena pro rekreační zařízení záměru MRC s luxusním hotelem o kapacitě 500 lůžek (potřeba vody  $Q_p$  5,8 l/s,  $Q_{max}$  8 l/s) předložený koncept ÚPSÚ Valtic neřeší, pouze uvádí, že se jedná o vážný zásah do nynějšího systému, který si vyžádá rekonstrukci části výtlačného řadu z ÚV do Valtic, případně výstavbu nového. Upozorňuji, že realizace uvedeného záměru vyvolá posouzení podstatné části skupinového vodovodu. Rovněž bude nutno dořešit způsob odkanalizování.

Dále je nutno uvažovat s rekonstrukcí stávajících již nevyhovujících sítí (vodovod ul. Klášterní - DN 80, podél nemocnice DN 125, u kostela DN 60) respektive další na základě posouzení nově navrhovaného řešení.

V návrhu chybí již vybudované sítě v lokalitě "Za tesárnou", jejichž investorem byl Okresní úřad Břeclav a upozorňuji na přípravu sítí, které budou realizovány v rámci výstavby polyfunkčních domů a hotelu u nákupního střediska Jednoty.

Dopracovat

#### Správa silničního fondu ČR Brno

V rámci projednávání konceptu územního plánu sídelního útvaru Valtice okr. Břeclav Vám k návrhu silniční sítě a ostatních částí dopravního řešení zasíláme z pověření Ministerstva dopravy ČR toto vyjádření.

V projednávané ÚPD byly v zásadě repektovány naše dřívější požadavky a připomínky, vyjádřené v rámci zajištění podkladů pro PRUO a ÚHZ ÚPNSÚ dopisem č.j. 987-ÚSHBR-87 ze dne 15.5.1987 a při pracovním výboru k rozpracovanému konceptu ÚPNSÚ dne 8.6.1993 na OkÚ v Břeclavi.

Po vybudování přeložky silnice II/414 Z-43, Lechovice - Mikulov - Poštorná v centru města Valtice je průběh komunikace městem bez podstatných závad. V širších vztazích převzaty údaje z VÚC Lednicko - valtického areálu, který byl s našimi zástupci projednán. (Např. výhledová rezerva na úpravu 2 železničních přejezdů v Sedleci po návrhovém období ÚPNSÚ a pod.).

Oblast MRC je pojednána plošně s tím, že ucelený prostor bude nutné po zpracování studií areálu MRC doplnit vazbou především na inž. síť s propojením na město Valtice. Dá se však předpokládat, že hlavní trasy (mimo kanalizace) budou řešeny samostatně.

## 2) Připomínka pana Viléma Bouchnera k ÚP města Valtic :

Kanalizace Nové ulice byla napojena na stávající kanalizační síť ulice I. máje resp. ulice K lesíku, která svým profilem nevyhovuje danému příkonu. To má za následek, že každoročně při prudkém dešti (nemáme na mysli průtrž mračen) vnikají fekalie kanalizačním potrubím do sklepů některých rodinných domků v ulici I. máje, což způsobuje majitelům celou řadu problémů (vyčerpání vody, vysušení sklepů, desinfekcí a pod.)

Upozorňuji proto, že jakákoliv další výstavby v této lokalitě, vyžaduje rekonstrukci stávající kanalizace v ulici I. máje, t.j. zvětšením profilu hlavního potrubí, nemá-li se situace v této ulici ještě více komplikovat, nebo výstavbu nové kanalizace, kterou by se povrchové a odpadní vody vedly jinam.

## 3) Připomínka k ÚP společnosti VITIS Valtice

Dne 27.9.1993 proběhlo připomínkové řízení k územně zástavbovému plánu města Valtice. Po seznámení se s tímto plánem snášíme námítky s navrhovaným řešením a to v části zrušení a přesunu střediska vinic od průmyslové zástavby v prostoru za Školním statkem Valtice a v prostorách tohoto bývalého střediska vinic vystavět hotelovou část.

Tyto záměry by velmi vážně poškodily zájmy pěstitelů vinné révy, jejichž činnost má ve Valticích již velmi dlouhou a úspěšnou tradici. V současném středisku je vybudováno celé zázemí této činnosti, t.j. dílny, garáže, sklady, sklep provozní budovy, inž. síť a také je zde samostatný zdroj užitkové vody. Středisko vinic je situováno na okraji města Valtic, nejbližší k tradičním tratím a to znamená, že veškerý přejezd se stroji a chemií je veden mimo městskou část okolních komunikací. V nově navrhované lokalitě samostatný zdroj užitkové vody není. Dojde ke značnému prodloužení přejezdu, které budou muset vést celým městem.

Z těchto důvodů nesouhlasíme s novým plánem zástavbového územního plánu města Valtic. Jelikož máme podán konkurenční privat. návrh na realizaci privatizace vinic a střediska vinic, tato záležitost se nás velmi silně dotýká.

#### 4) Přípomínka Státního statku Valtice :

Dne 27.9.1993 proběhlo připomínkové řízení k územně zástavbovému plánu města Valtice. Po seznámení se s tímto plánem vznášíme nesouhlas s navrhovaným řešením části tohoto plánu a to konkrétně s výstavbou hotelové části v prostoru stávajícího střediska vinic a přilehlé prostory. Toto rozhodnutí ve svém důsledku povede spolu s dalšími opatřeními k zániku vinohradnictví ve Valticích.

Zdůvodnění :

Počátky vinohradnictví na území Valtic spadají do IV. století za panování římského císaře Marka Aurelia Proba. O velkém rozsahu pěstování révy vinné se dovídáme z Lichenštejnského urbáře z roku 1414. O velkém rozsahu pěstování révy vinné svědčí i výstavba zámeckého sklepu kolem roku 1430 a křížového sklepu z roku 1640. Valtická vína náležela mezi nejproslulejší z oblasti Moravy a Dolního Rakouska z tak zvané Manharské čtvrti. Tyto důvody vedly k rozhodnutí Dolnorakouského sněmu ze dne 9.12.1892 o založení vinařské školy ve Valticích. Je to v současné době jediná vyšší škola v Českých zemích.

Středisko vinic Valtice je vybudováno za účelem provádění kultivačních prací a chemické ošetření vinic pro Valtice a Úvaly. Je zde vybudováno veškeré zázemí, to je dílny, sklady, garáže, ústřední budova, inženýrské sítě a samostatný zdroj užitkové vody. Je umístěna tak, že zemědělská technika neprojíždí městem, ale po polních komunikacích se dostává k tradičním vinařským tratím.

Zrušením tohoto střediska se ve všech směrech zhorší možnosti obdělávání a ošetření valtických vinic. Nehledě na nákladnost pořízení nového střediska. Uvažovaná výstavba průmyslové zástavby, která je situována mezi objekty železniční stanice a SEVA by si vyžádala velké materiálové náklady a značně by se prodloužily vzdálenosti přejezdů, které by musely procházet obytnou částí města. Železniční přejezd v této části je v objektu SEVA a je ještě více vzdálen. Zdroj vody v této části není. Realizace tohoto plánu povede v budoucím období ke značnému snížení viničních ploch a k postupnému poklesu a likvidaci valtického vinařství.

Stanovisko Městského úřadu Valtice

Na jednání městského zastupitelstva dne 6.10.1994 byly projednány připomínky k návrhu územního plánu Valtic:

1. Městské zastupitelstvo schvaluje původní návrh územního plánu v lokalitě "Cihelna", t.j. postupné zrušení zemědělské činnosti zde a perspektivní využití pro výstavbu restaurační, ubytovací a distribuční činnosti. V tomto smyslu nesouhlasí s připomínkami společnosti VITIS Valtice a Státního statku Valtice, které požadují zachování současného viničního hospodářství.

2. Schvaluje se stanovisko stavební komise MěÚ Valtice k návrhu ÚP.

3. Schvaluje se připomínka p. Bouchnera k návrhu ÚP.

Výše uvedené 3 body byly schváleny obecním zastupitelstvem takto: pro bylo 15 hlasů, proti bylo 0 hlasů, zdrželo se 1 hlas. Celkový počet členů zastupitelstva je 21.

4. Městské zastupitelstvo na základě doporučení stavební komise nesouhlasí s návrhem souběžné komunikace podél Modřínové aleje. Pro toto stanovisko hlasovalo 14 členů, proti 0 členů, zdrželo se 2 členové.

Akceptovat stanovisko městského zastupitelstva v plném rozsahu.

Návrh komunikace vést středem Modřínové aleje.

Svoje stanovisko nedaly z vyzvaných tyto orgány :

Okresní úřad Břeclav, Referát obrany a ochrany  
Okresní úřad Břeclav, Pozemkový úřad  
Okresní úřad Břeclav, Referát zdravotnictví  
Okresní úřad Břeclav, Referát dopravy a sil. hospodářství  
Stavební úřad Valtice  
Školský úřad Břeclav  
Jm plynárny Hodonín  
ČSAD Břeclav  
JME RZ Břeclav  
Správa a údržba silnic Břeclav  
Oblastní meliorační správa Břeclav  
Okresní veterinární správa Břeclav  
Okresní správa telekomunikací Břeclav  
MZVž Břeclav  
Inspekce životního prostředí Brno  
Správa střední dráhy Olomouc  
Moravské naftové doly Hodonín

## 5. Závěr

Stanovisko pořizovatele, zpracované se souhlasem Městského zastupitelstva ve Valticích a na základě jeho připomínek, je pro zpracovatele závazné. Zpracované souborné stanovisko vychází z oprávněných připomínek ke konceptu územního plánu sídelního útvaru Valtice. Pořizovatel, referát regionálního rozvoje Okresního úřadu Břeclav a Město Valtice bude při zpracování návrhu územního plánu sídelního útvaru Valtice spolupracovat se zpracovatelem, Urbanistickým střediskem Brno, spol. s r.o., Kounicova 67, 602 00 Brno.

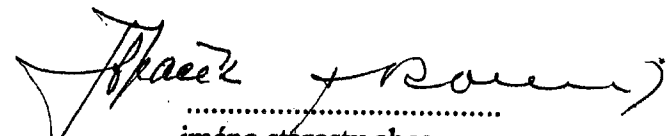
Za pořizovatele :

Za městský úřad :

Okresní úřad v Břeclavi  
referát regionálního rozvoje

  
Ing. arch. Lydie Filipová

.....  
jméno vedoucího referátu

  
.....  
jméno starosty obce  
a zástupce + podpisy

Datum : 22. 11. 1994  
Místo : BŘECLAV

Datum :  
Místo :

hranaté razítko

**OKRESNÍ ÚŘAD**  
**v BŘECLAVI**  
referát regionálního rozvoje  
690 15 Břeclav, nám. TGM 3

hranaté razítko



Co: Město Valtice

Ministerstvo hospodářství, Joštova 8, 601 56 Brno

Urbanistické středisko Brno, spol. s r.o., Kounicova 67, 602 00 Brno

484

## VYHLÁŠKA

ministerstva kultury České republiky

ze dne 10. září 1992

o prohlášení lednicko-valtického areálu na jižní Moravě  
za památkovou zónu.

Ministerstvo kultury České republiky stanoví podle § 6 zákona České národní rady č. 20/1987 Sb., o státní památkové péči, ve znění zákona České národní rady č. 425/1990 Sb., o okresních úřadech, úpravě jejich působnosti a o některých dalších opatřeních s tím souvisejících<sup>1)</sup>:

## § 1

Území lednicko-valtického areálu na jižní Moravě se prohlašuje za památkovou zónu (dále jen „zóna“).

## § 2

Hranice území zóny je vymezena v příloze této vyhlášky a je vyznačena v plánech, které jsou uloženy u ministerstva kultury České republiky, u Státního ústavu památkové péče v Praze, u Památkového ústavu v Brně, u Okresního úřadu v Břeclavi a u obecních úřadů příslušných podle územního vymezení zóny.

## § 3

Pro zabezpečení ochrany a péče o památkovou hodnotu zóny, kterou tvoří zejména význam daného území pro historickou osobitost místa, historické vazby sídel, jednotlivých historických objektů v krajině, krajiny a terénních útvarů a krajinný obzav daného území, se stanoví tyto podmínky:

- a) programy rozvoje obcí a programy obnovy vesnice se zpracovávají na základě stavebně historických průzkumů území i jednotlivých objektů;

b) při přípravě programů rozvoje obcí, programů obnovy vesnice a při pořizování územně plánovací dokumentace je třeba respektovat památkovou hodnotu zóny;

c) využití jednotlivých objektů, prostorů i území musí odpovídat jejich kapacitě a technickým možnostem a musí být v souladu s památkovou hodnotou zóny;

d) obnova a restaurování nemovitostí v zóně se musí provádět na základě stavebně historického a restaurovského průzkumu;

e) při terénních úpravách, budování technické infrastruktury, při nové výstavbě a při výsadbě dřevin musí být brán zřetel na charakter, prostorové uspořádání a měřítko jednotlivých nemovitostí, sídel a krajiny v zóně;

f) zemní a výkopové práce v zóně musí být prováděny se zřetelem na ochranu a záchranu archeologických nálezů a na zachování a zhodnocení jejich dokumentární funkce;

g) pro ochranu technického stavu nemovitostí, které jsou na území zóny, je nutné neodkladně provádět udržovací práce do doby, než bude provedena celková obnova.

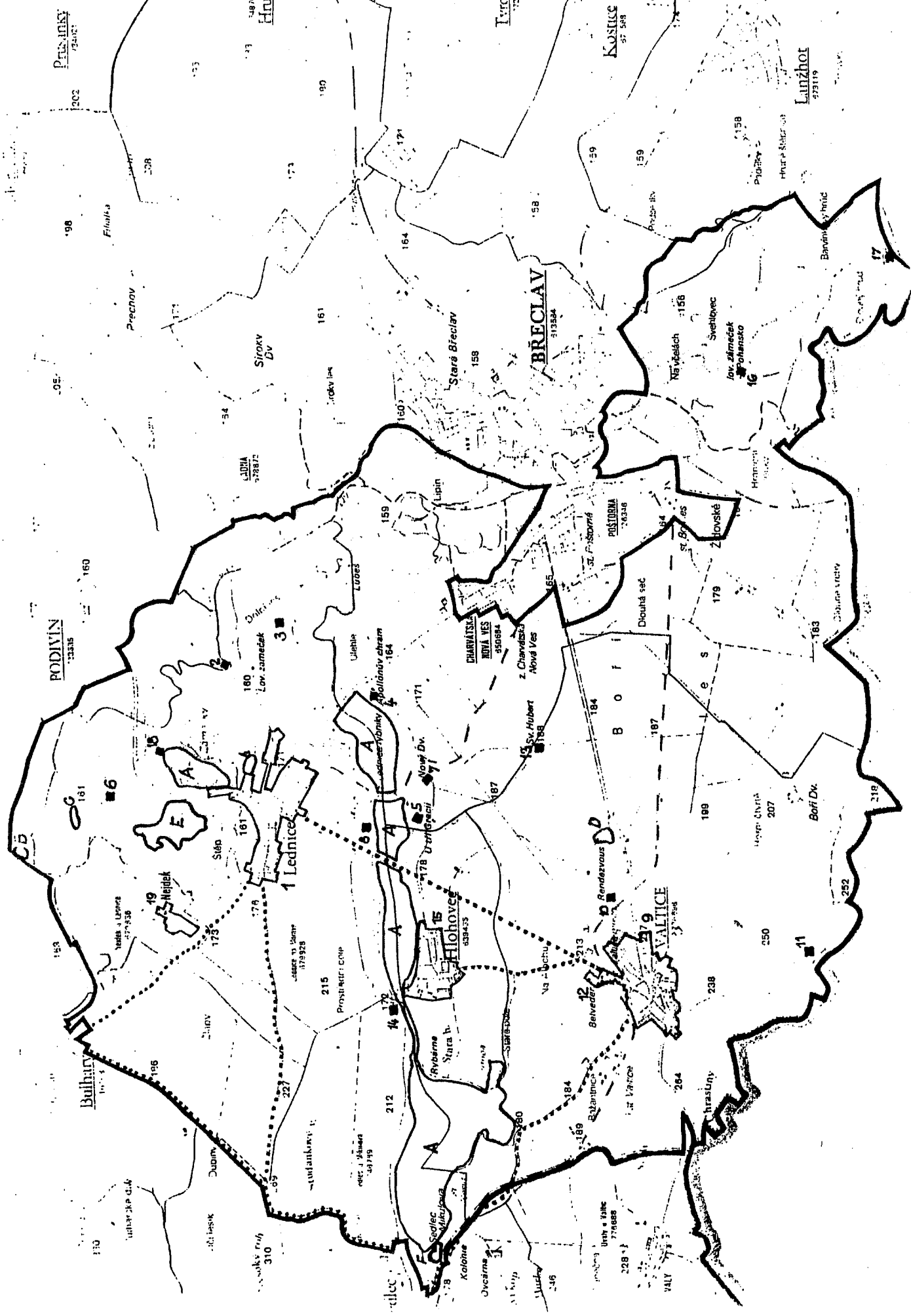
## § 4

Tato vyhláška nabývá účinnosti dnem vyhlášení.

Ministr

PhDr. Kabát v. r.

<sup>1)</sup> Bod 4 přílohy II.



# SEZNAM VÝZNAMNÝCH PAMÁTKOVÝCH OBJEKTŮ

## KRAJINNÁ PAMÁTKOVÁ ZÓNA LEDNICKO-VALTICKÝ AREÁL

- 1 LEDNICE
- 2 JANOHRAD
- 3 HÁJENKA NA LADENSKÝCH LUKÁCH
- 4 APOLLO
- 5 TŘI GRÁCIE
- 6 OBELISK
- 7 NOVÝ DVŮR
- 8 RYBNIČNÍ ZÁMEČEK
- 9 VALTICE
- 10 RANDEZ-VOUS
- 11 KOLONÁDA (RAJSTNA)
- 12 BELVEDER
- 13 KAPLE SV. HUBERTA
- 14 HRANIČNÍ ZÁMEČEK
- 15 HLOHOVEC (KOSTEL, SOCHA SV. FLORIÁNA, BOŽÍ MUKA)
- 16 POHANSKO
- 17 LÁNY
- 18 MINARET
- 19 NEJDEK

*ediny v Lednici a Valticích  
Nahut návrh kulturní památky  
r. 1995*

*celý areál památka okres  
r. 1995*