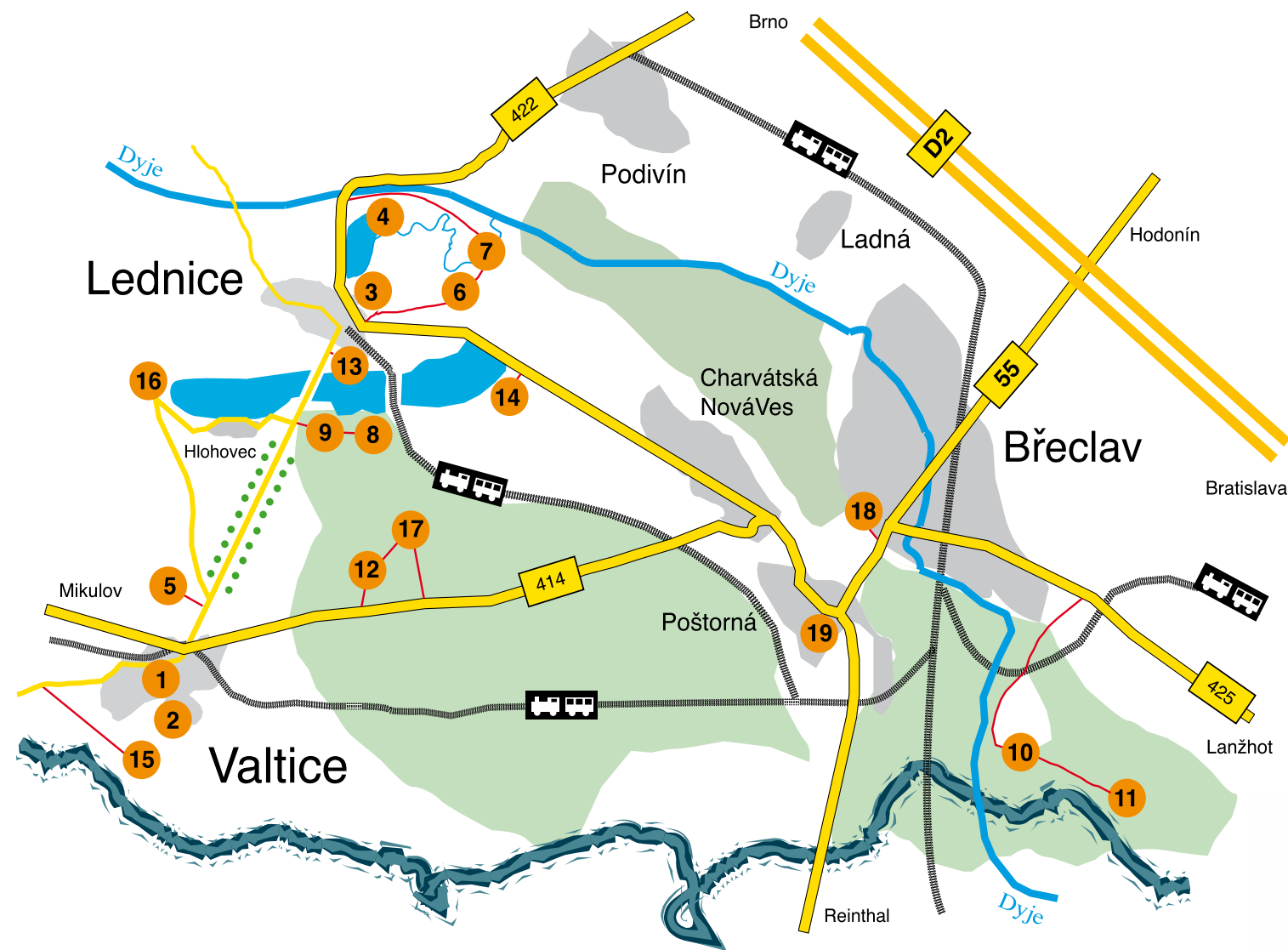


Seznam saletů  
uvedených na mapě

- 1 Valtické náměstí
- 2 Valtický zámek
- 3 Lednický zámek
- 4 Minaret
- 5 Belveder
- 6 Lovecký zámeček
- 7 Janohrad
- 8 Nový dvůr
- 9 Tři Grácie
- 10 Pohansko
- 11 Lánský zámeček
- 12 Dianin chrám
- 13 Rybníční zámeček
- 14 Apollónův chrám
- 15 Kolonáda
- 16 Hraniční zámeček
- 17 Hubertova kaple
- 18 Břeclavský zámek
- 19 Poštorenský kostel



**Vyhlídková místa v regionu**

**Reistna (Kolonáda)**  
podrobné informace o otevírací době v případě příznivého počasí na [www.vsaltice.cz](http://www.vsaltice.cz)

**Minaret**  
podrobné informace o otevírací době na [www.zamek-lednice.com](http://www.zamek-lednice.com)

**Apollónův chrám**  
podrobné informace o otevírací době na [www.chram-apollo.cz](http://www.chram-apollo.cz)

**Poštorenský kostel**  
podrobné informace na [www.farnost.postorna.cz](http://www.farnost.postorna.cz)

**věž zámku v Břeclavi**  
podrobné informace na [www.dobreclavi.cz](http://www.dobreclavi.cz)



**Důležité kontakty:**

**Městská policie:**  
+420 734 254 254

**Nemocnice Valtice,**  
Klášterní 1150, Valtice,  
tel.: +420 519 363 111  
[www.nemvalt.cz](http://www.nemvalt.cz)

**Lékařská pohotovost:**

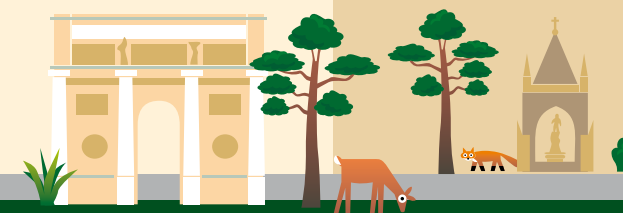
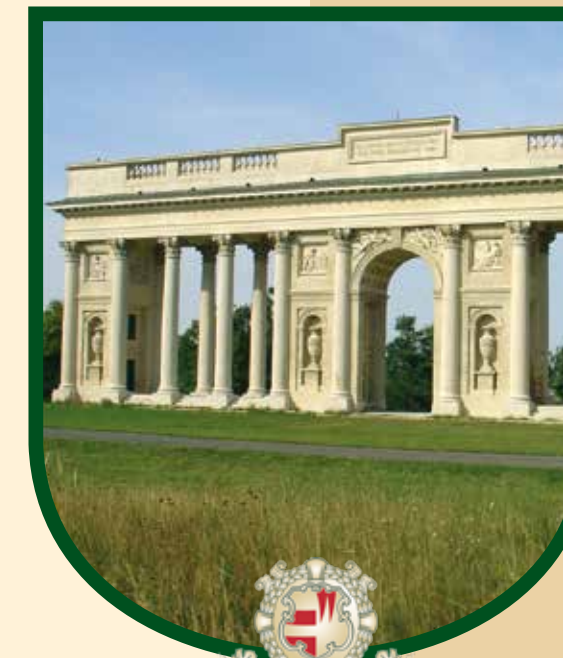
**Nemocnice Břeclav,**  
U Nemocnice 3066/1,  
„budova D, přízemí, Břeclav“,  
tel.: +420 519 315 776  
pondělí – pátek 17:00 – 22:00  
sobota, neděle, svátky 8:00 – 20:00



**Turistické informační centrum**  
nám. Svobody 4, 691 42 Valtice  
tel: +420 734 256 709, + 420 731 164 599  
e-mail: [tic@valtice.eu](mailto:tic@valtice.eu)  
[www.valtice.eu](http://www.valtice.eu)



**VALTICE**  
KRAJINOTVORNÉ



Pro **Město Valtice** vyrobila firma EUROPRINTY, spol. s r.o.,  
foto: Jiří Grbavčík, Robert Vajbar, archiv Města Valtice,  
mapa: EUROPRINTY, spol. s r.o.



## Valtice krajinotvorné

Okolní krajina kolem Valtic má nenapodobitelné kouzlo. Charakterizují ji především všudypřítomné vinice, mezi které je jako perla zasazen valtický zámek s přilehlým parkem, stejně jako samotné město. V okolí, z části zálesněné krajiny jsou rozestry romantické a empírové stavby, které na tomto Lichtenštejnském panství vznikaly od 80. let 18. století až do poloviny 19. století a dávají okolí Valtic nenapodobitelný ráz. Z Valtic je to coby kamelem dohodonit do Lednice, která je naopak charakterizována partiemi lužního lesa, který spolu se soustavami rybníků přirozeně přecházejí v zámecký park.

Mezi vinicemi nad Valticemi směrem na Rakousko byla po vzoru schönbrunnského Glorietu postavena v letech 1817 – 1823 vyhlídka, nazvaná podle kopce **Reistna (1)**. Výhled z kolonády skýtá nádherný panoramatický pohled od Mikulova, přes siluetu nedaleké Palavy, lužní lesy u Lednice až k Moravskému poli v Rakousku.

**Belveder** sloužil původně jako letohrádek k výhledu po krajině, čemuž napovídá i jeho poloha. Současně sloužil i jako knížecí bažantnice a ve dvoře ve voliérách byli chováni bažanti a okrasní pávi. V současné době je tento empírový zámeček v rekonstrukci.

Kolem zámečku **Rendez-vous (2)** můžete vidět staré porosty původních dubů. Monumentální stavba ve tvaru triumfálního oblouku uprostřed lesů připomíná slavný Vítězný oblouk v Paříži. Je jedním



z loveckých zámečků Lichtenštejnů. V horním patře stavby se nachází velký sál, ve kterém se konaly lovecké snídáně.

**Kaple svatého Huberta (3)** je další lesní stavbou, která sloužila kratochvíli rodu Lichtenštejnů a byly zde slavnostní mši zahajovány hony. Dominuje jí socha sv. Huberta.

### Ostatní památky v LVA

**Lednický zámek** byl původně gotickou tvrzí, která byla v 16. století přestavěna na renesanční zámek. Od té doby ale proběhly další přestavby a jeho dnešní podoba je vrcholným dílem novogotiky u nás. Rozsáhlý unikátní park a palmový skleník si nenechtejте ujit v žádném ročním období.

**Minaret** je nejvyšší romantickou stavbou Lednicko-valtického areálu. Je postaven v maurském slohu. V současnosti tato 60m vysoká věž se 302 schody slouží k vyhlídkám po zámeckém parku a okolní přírodě areálu.

Romantická umělá hradní zřícenina **Janohrad** sloužila jako lovecký zámeček od roku 1807.

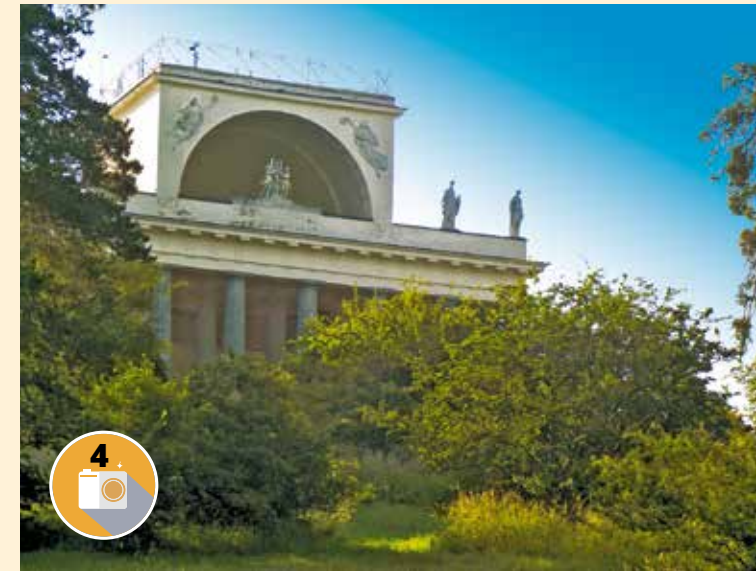
Panstvo se zde shromažďovalo před honem a byla i místem konání posledních lečí. V současnosti jsou v prostorách hradu stálé expozice a jsou zde konány svatební obřady.

**Lovecký zámeček** sloužil jako zázemí při honech v parku a dnes je v soukromém vlastnictví.

**Apollonův chrám (4)** byl postaven na stráni Mlýnského rybníka a jeho vyhlídková terasa je přístupná veřejnosti. Možné je z ní i noční pozorování oblohy.

**Hraniční zámeček** je klasicistní stavba, dominantna na břehu Hlohoveckého rybníka s nádherným výhledem a budete ji mítet na zpáteční cestě. Jeho středem procházela původně hranice mezi Moravou a Rakouskem a její připomínkou je úzká umělá strouha ústící do Hlohoveckého rybníka. Nyní zámeček slouží jako restaurace a místo k odpočinku nebo setkáním.

**Nový dvůr** je empírový komplex hospodářských stavení, který sloužil jako stáje, sýpky a byty pro zaměstnance. Původně zde byly chovány bernské krávy, později merinové ovce a teprve až pak sloužil objekt k chovu koní. V současné době je v soukro-



mém majetku a taktéž slouží k chovu jezdeckých koní a k rekreačním pobytům.

Polokruhová stavba se sousoším **Tří Grácií**, kolonáda s dvanácti jonskými sloupy, sloužila částečně jako obydlí personálu poleší a v zadu za obvodní zdí terasy je sál s tříosou toskánskou lodžii. Sousoší Tří Grácií stávalo původně v parku lednického zámku a sem bylo přemístěno až po dostavbě saletu.

**Rybníční zámeček**, klasicistní stavba na hraně svahu u Prostředního rybníka sloužila původně k setkáním lovců a honců před zahájením lovu ryb a ptactva. V současné době jej spravuje Mendelova univerzita v Brně.

**Pohansko** je empírový lovecký zámeček nedaleko Břeclavi. V jeho okolí je významné archeologické naleziště a v prostorách zámečku je instalována stálá expozice Velkomoravské Pohansko.

Další empírová stavba **Zámeček Lány** leží nedaleko Pohanska směrem na slovenskou hranici k soutoku Dyje a Moravy. Nyní je v soukromém vlastnictví.

**Břeclavský zámek**, původně hrad, byl založen knížetem Břetislavem I. v letech 1041-1050. Renesanční charakter mu vtiskly až úpravy rodu Žerotí-

nů. Zámek nikdy nebyl šlechtickým sídlem, sloužil jako sídlo panských úředníků a lovecký zámek. V roce 1945 byl zestátněn a v objektu bylo následně zřízeno zázemí pro vojáky pohraniční stráže, kanceláře, věznice a později vinárna. V současnosti je veřejnosti zpřístupněna pouze zámecká věž a vedle ní je veřejnosti přístupná i část sklepních prostor, dnes provozovaných jako vinotéka.

**Poštorenský kostel Navštívení P. Marie** je postaven na půdorysu oktogonu, obklopeném pětiúhelníkovými kaplemi a s dvoudvěžovým průčelím byl postaven ze stovek druhů částečně glazovaných lícovek, dlaždic a krytiny z místního keramického závodu. Věž kostela je vyhlídkovým místem a jsou zde prováděny komentované prohlídky kostela.

